

ALMÁSFÜZITŐ KÖZSÉG

INTEGRÁLT TELEPÜLÉSFEJLESZTÉSI STRATÉGIA



IV.

**INTEGRÁLT TELEPÜLÉSFEJLESZTÉSI
STRATÉGIA**

Almásfüzitő, 2018. március

**Almásfüzitő Község
Integrált Településfejlesztési Stratégia**

IV.

INTEGRÁLT TELEPÜLÉSFEJLESZTÉSI STRATÉGIA

**A dokumentumot Almásfüzitő Község Önkormányzata megbízásából
az ÉrtékTérkép Gazdasági Tervező és Tanácsadó Kft. készítette**

TELEPÜLÉSFEJLESZTÉS

ÉrtékTérkép Kft.

Varga-Ötvös Béla

okl. közgazda, településfejlesztési szakértő

Horváth Dániel geográfus

Borsos Endre közgazdász

Monori Mónika munkatárs

Hirtling Julianna munkatárs

A Konceptió és a Stratégia Megalapozó Vizsgálatainak elkészítésében részt vettek:

TELEPÜLÉSTERVEZÉS

PLANNER-T Kft.

Horváth Gergely

okl. építészmérnök, vezető településtervező

TT/1 01-1120

**KÖZMŰVESÍTÉS
HÍRKÖZLÉS**

KÉSZ Tervező Kft.

Hanczár Zsoltné

okl. villamosmérnök, településrendező szakmérnök

Kamarai nyilvántartási szám: MK 01-2418

Te-T, Th-T, Tv-T

Bíró Attila

okl. építőmérnök-vízépítő szak

Kamarai nyilvántartási szám: MK 01-2456

Te-T, Th-T, Tv-T

Herczik Eszter

okl. tájépítészmérnök

Csima-Takács Judit

okl. tájépítészmérnök

KÖZLEKEDÉS

Heckenast & Heckenast Bt.

Heckenast Judit

közlekedéstervező

IV.**INTEGRÁLT TELEPÜLÉSFEJLESZTÉSI STRATÉGIA****Tartalom**

BEVEZETÉS	4
1. KONCEPCIONÁLIS ALAPOK	5
1.1. A stratégiát megalapozó EU-s és hazai tervezési környezet	5
1.2. A TFK által meghatározott stratégiai irányok	11
2. KÖZÉPTÁVÚ CÉLOK ÉS AZOK ÖSSZEFÜGGÉSEI.....	18
2.1. A stratégiai fejlesztési célok meghatározása	18
2.2. A tematikus és a területi célok közötti összefüggések bemutatása	31
3. A MEGVALÓSÍTÁST SZOLGÁLÓ BEAVATKOZÁSOK	33
3.1. Akcióterületek kijelölése, a kijelölés és a lehatárolás indoklásával	33
3.2. Az egyes akcióterületeken a megvalósításra kerülő fejlesztések összefoglaló jellegű bemutatása	40
3.3. A településfejlesztési akciók összehangolt, vázlatos pénzügyi terve	42
3.4. Az akcióterületeken kívül végrehajtandó, a település egésze szempontjából jelentős fejlesztések és ezek illeszkedése a stratégia céljaihoz	42
4. ANTI-SZEGREGÁCIÓS PROGRAM	45
5. A STRATÉGIA KÜLSŐ ÉS BELSŐ ÖSSZEFÜGGÉSEI.....	45
5.1. Külső összefüggések	45
5.2. Belső összefüggések.....	51
6. A STRATÉGIA MEGVALÓSÍTHATÓSÁGÁNAK FŐBB KOCKÁZATAI.....	55
7. A MEGVALÓSÍTÁS ESZKÖZEI ÉS NYOMON KÖVETÉSE.....	61
7.1. A célok elérését szolgáló fejlesztési és nem beruházási jellegű önkormányzati tevékenységek	61
7.2. Az integrált településfejlesztési stratégia megvalósításának szervezeti kereteinek meghatározása	64
7.3. Településközi koordináció mechanizmusai, együttműködési javaslatok	66
7.4. Monitoring rendszer kialakítása	68

BEVEZETÉS

Országos szinten a korábbi tervezési időszakokban még külön tervdokumentumként készült az Országos Területfejlesztési Konceptió (OTK) és az Országos Fejlesztési Konceptió (OFK) formájában. Az 1254/2012.(VII.19.) számú Korm. határozat rendelkezett a területfejlesztési politika megújításáról. A Kormányrendelet alapján a két fent említett koncepció integrációja valósult meg, ennek eredményeként jött létre az Országos Fejlesztési és Területfejlesztési Konceptió (a továbbiakban: OFTK), megteremtve ezáltal a fejlesztéspolitikai és területfejlesztési célok közvetlen összehangolását.

A településfejlesztési koncepcióról, az integrált településfejlesztési stratégiáról és a településrendezési eszközökről, valamint egyes településrendezési sajátos jogintézményekről szóló 314/2012.(XI. 8.) Korm. rendelet alapján a településfejlesztés tervezési rendszere is jelentős átalakuláson ment keresztül. Többek között ezen a Kormányrendeleten jelentős módosításokat hajtott végre az egyes kormányrendeleteknek a településkép védelmével és a településrendezéssel összefüggő módosításáról szóló 400/2016.(XII. 5.) Korm. rendelet.

Jelen stratégia a 314/2012. (XI. 8.) Korm. rendelet előírásainak megfelelően készült, tartalma teljes egészében megfelel a Rendelet 2. sz. mellékletben meghatározott követelményeknek.

Fenti jogszabályok alapján 2012-2014 között a megyék és a megyei jogú városok önkormányzatai láttak hozzá elsőként a terület-, illetve a településfejlesztési koncepcióik megújításához és a területfejlesztési programok, illetve az integrált településfejlesztési stratégiák kidolgozásához a 2014-2020 tervezési időszakra vonatkozóan. Egymásra épülő terület- és településfejlesztési tervezési folyamatról lévén szó a települési önkormányzatoknak ezekhez a programokhoz, illetve az azok által lefektetett célokhoz és irányelvekhez igazodóan a 2014 utáni időszakban vált szükségessé a Településfejlesztési Konceptió (TFK) és az Integrált Településfejlesztési Stratégia (ITS) elkészítése és elfogadása.

Az ITS a település környezeti, társadalmi és gazdasági céljainak megvalósítását szolgálja, egyidejűleg meghatározza a hosszú távú fejlesztési koncepcióban megfogalmazott elképzelések eléréséhez szükséges beavatkozásokat, programokat. A tervezés eszközrendszerét tekintve az Integrált Városfejlesztési Stratégiát (IVS) felváltó tervezési dokumentum szolgálja a település középtávú fejlesztéseinek összehangolását, megvalósításának finanszírozását és az eredmények nyomon követését. Almásfüzitő esetében ez az időszak már a 2017-2023 közötti éveket fedi le.

Az Integrált Településfejlesztési Stratégiát (ITS) Almásfüzitő Község képviselőtestülete 2018. március 8-án elfogadta és közzétette a honlapján.

1. KONCEPCIONÁLIS ALAPOK

1.1. A STRATÉGIÁT MEGALAPOZÓ EU-S ÉS HAZAI TERVEZÉSI KÖRNYEZET

Almásfüzitő Településfejlesztési Konceptiója (továbbiakban: TFK) a község hosszú távú, 15-20 évre szóló stratégiai dokumentuma, amely meghatározza a település fejlesztésének fő irányait. A TFK egyúttal keretet biztosít a gazdasági, társadalmi, valamint a természeti és épített környezeti célkitűzések teljesítéséhez szükséges beavatkozások végrehajtása számára. A koncepció konkrét lépésekre történő részletes kibontása az Integrált Településfejlesztési Stratégia (továbbiakban: ITS) feladata.

1999-ben készült el Almásfüzitő jelenleg hatályban lévő településfejlesztési koncepciója. A községnek részletes településfejlesztési stratégiája eddig nem volt. A korábbiakban elkészített településfejlesztési koncepció felülvizsgálatát és módosítását, valamint a község első ITS-ét az elmúlt közel két évtizedben végbemenő dinamikus társadalmi és gazdasági folyamatok, és a jogszabályi környezet jelentős módosulásai egyaránt indokolják.

A Kormány 2012-ben megalkotta a településfejlesztési koncepcióról, az integrált településfejlesztési stratégiáról és a településrendezési eszközökről, valamint egyes településrendezési sajátos jogintézményekről szóló 314/2012. sz. Korm. rendeletet, amelyben új elvárásokat, követelményeket támasztott a településfejlesztési és -rendezési tervekkel szemben.

1999 óta a legjelentősebb társadalmi-gazdasági, valamint szervezeti-politikai változást az Európai Unióhoz csatlakozás, valamint a 2008-as gazdasági válság jelentette az ország számára. A hatályos TFK mindezek előtt készült, ezért a Koncepció feladata, hogy a község a jövőképe révén képes legyen kezelni és ezáltal reagálni a válságot követő időszak kihívásaira.

A településfejlesztés tervezése keretében 2016. év novemberben készültek el az „**Almásfüzitő Község Településfejlesztési Koncepció – MEGALAPOZÓ VIZSGÁLATOK**”, továbbá az „**HELYZETELEMZÉS, HELYZETÉRTÉKELÉS**” című dokumentumok. Ezt követően 2016. decemberben készült el az „**Almásfüzitő Község Településfejlesztési Stratégia - TELEPÜLÉSFEJLESZTÉSI KONCEPCIÓ**” című dokumentum.

A dokumentumokban feldolgozásra kerültek az országos, megyei, térségi és a korábbi községi területi és ágazati koncepciók, stratégiák, tervek. Megtörténtek a különböző szakági vizsgálatok, a helyzetfeltárás, -elemzés és -értékelés a demográfia, a gazdaság, az önkormányzati gazdálkodás, az épített környezet, a táj- és környezetvédelem, az infrastruktúra, a közlekedés, stb. szakterületein.

A hatályos rendezési tervvel összhangban meghatározásra kerültek a sajátos jelleggel rendelkező településrészek és akcióterületek.

Az új TFK és ITS legfontosabb feladata, hogy az utóbbi évtizedek jelentős átalakulást eredményező, de ellentmondásokkal terhelt (pl.: kedvezőtlen demográfiai folyamatok, alacsony vonzerő, elmaradó befektetések) időszaka után Almásfüzitő számára meghatározza a jövőképet, kijelölje a településfejlesztés fő irányait, vezérmotívumait, továbbá számba vegye a településfejlesztés eszközrendszerét.

Almásfüzitő településre vonatkozóan a korábbiakban nem készült középtávú településfejlesztési stratégia, amelynek megléte napjainkban már jogszabályi elvárás a települési önkormányzatokkal szemben. Az új TFK-ra épülve szükséges megalkotni Almásfüzitő településfejlesztési stratégiáját, amelynek elkészítését az alábbi tényezők is indokolnak:

- az új hazai jogszabályok, az Európai Unió megújult kohéziós politikája, és ezzel összefüggésben a megalkotott nemzeti szintű területfejlesztési koncepció, területi (megyei) és ágazati tervezési munkákhoz illeszkedve a településrendezési tervek megújításával párhuzamosan szükségessé vált az önkormányzatok számára az új településfejlesztési stratégiai jelentőségű dokumentumok, ezen belül különösen a TFK és az ITS elkészítése;
- módosultak a községet érintő társadalmi, gazdasági folyamatok, jelentősen megváltoztak az Önkormányzat feladat- és hatáskörei, forrásai, ugyanakkor számos fejlesztés valósult meg az elmúlt időszakban, amelyek tapasztalatai rendelkezésre állnak;
- az elfogadott új TFK megfelelő alapot biztosít arra, hogy a megfogalmazott célok és irányelvek alapján egy korszerű, integrált településfejlesztési stratégia készüljön;
- megváltoztak az állami és piaci viszonyok, a globális gazdasági körülmények, befektetési tendenciák (gazdasági világválság hatásai), előtérbe kerültek korábban kisebb jelentőségű szempontok, többek között ezek közé tartozik az energiahatékonyság, a környezetvédelem, a tudás és innováció kérdése;
- az ITS legfontosabb feladata, hogy összefoglalja azokat a településfejlesztési beavatkozásokat, és helyi településfejlesztési elképzeléseket, amelyek egyrészt az aktuális EU-s költségvetési időszak fejlesztéspolitikai célkitűzéseivel összhangban vannak, és megvalósításukhoz pályázati támogatás bevonása szükséges, másrészt számba vegye azokat a hazai és helyi (belső), köz- és magán erőforrásokat, amelyek a településfejlesztés számára bevonhatóak az adott középtávú időszakon belül;
- az ITS a település fejlesztéseit földrajzi-településszerkezeti szempontból közelíti meg, a beavatkozásokat területi alapúvá teszi (településrészek, akcióterületek), feladata, hogy a TFK alapján lehatárolt településrészekhez további akcióterületeket határozzon meg, és időbeli és pénzügyi kereteket adjon az egyes feladatoknak;

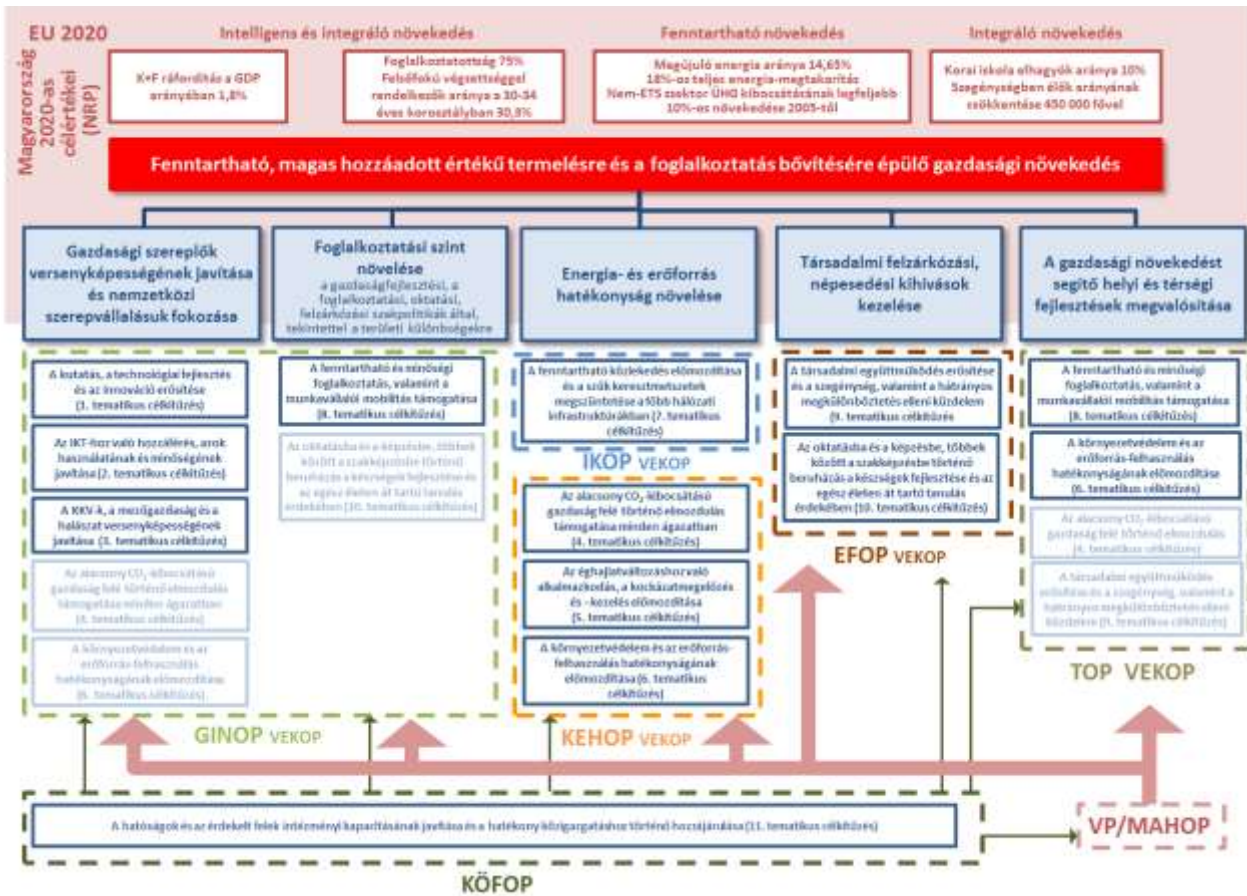
A korábbi időszakban a különböző területi szinteken kialakított fejlesztési terveket és programokat gyenge összhang jellemezte, és a bennük megfogalmazott beavatkozások nem minden tekintetben illeszkedtek a támogatási rendszer irányelveihez. A jelenlegi tervezési időszakban a települések lehetőséget kaptak arra, hogy az alulról jövő elképzeléseik, javaslataik, projektötleteik megjelenjenek, és megfogalmazásra kerüljenek a magasabb szintű célok, prioritások között, akár területi együttműködések létrehozásával, amelyek megvalósításához – jóváhagyásuk esetén – az állami és/vagy Európai Unió fejlesztési források nagyobb eséllyel lesznek párosíthatók. (lásd megyei területfejlesztési program).

Az Európai Parlament és a Tanács 1303/2013/EU Rendelete szól az Európai Unió 2014-2020-ra vonatkozó kohéziós politika megvalósításáról, amely tartalmazza azt a tizenegy tematikus célkitűzést, amelyek elérésének támogatásával a kohéziós politika hozzájárul az EU2020 stratégia céljaihoz.

Az EU2020 stratégia tematikus céljai:

1. A kutatás, a technológiai fejlesztés és az innováció erősítése.
2. Az információs és kommunikációs technológiákhoz való hozzáférés, azok használatának és minőségének javítása.
3. A kis- és középvállalkozások, a mezőgazdasági (az EMVA keretében), a halászati és vízkultúra-ágazat (az ETHA keretében) versenyképességének javítása.
4. Az alacsony szén-dioxid-kibocsátású gazdaság felé történő elmozdulás támogatása minden ágazatban.
5. Az éghajlatváltozáshoz való alkalmazkodás, a kockázat megelőzés és –kezelés előmozdítása.
6. A környezetvédelem és az erőforrás-felhasználás hatékonyságának előmozdítása.
7. A fenntartható közlekedés előmozdítása és a szűk keresztmetszetek megszüntetése a főbb hálózati infrastruktúrákban.
8. A fenntartható és minőségi foglalkoztatás, valamint a munkavállalói mobilitás támogatása.
9. A társadalmi együttműködés erősítése és a szegénység, valamint a hátrányos megkülönböztetés elleni küzdelem.
10. Az oktatásba és a képzésbe, többek között a szakképzésbe történő beruházás a készségek fejlesztése és az egész életen át tartó tanulás érdekében.
11. A hatóságok és az érdekelt felek intézményi kapacitásának javítása és a hatékony közigazgatáshoz történő hozzájárulása.

A következő időszak támogatáspolitikájának alapját képezi, hogy a terület- és településfejlesztési beavatkozásokat a tematikus célokon belül az ún. beruházási prioritásokhoz kell rendelni az egyes operatív programokon belül.



Magyarország 2014–2020-as uniós forrásfelhasználásának célrendszere: a nemzeti és a közösségi célkitűzések kapcsolata, valamint az operatív programok struktúrája

Forrás: Magyarország Partnerségi Megállapodása a 2014–20-as fejlesztési időszakra

A településfejlesztési beavatkozások finanszírozására sor kerülhet az operatív programok egyes prioritásain keresztül, ahol valamely tematikus célhoz és ahhoz tartozó beruházási prioritásokhoz kötötten bármely forrás elérhető a települések számára. Ugyanazon tematikus célkitűzés alatt több, más alapról finanszírozott, egymást kiegészítő beruházási prioritás is támogatható.

A településfejlesztési programok pénzügyi támogatására lehetőség nyílik továbbá az ún. „több célkitűzéses prioritási tengely” vagy az integrált területi beruházásokon keresztül, kifejezetten integrált akciók keretében. Ezek keretében logikailag összeillő tematikus célkitűzések egymást kiegészítő beruházási prioritásait lehet kombinálni egy prioritási tengelyen belül. Az integrált településfejlesztési stratégiák során figyelembe kell venni az EU2020 stratégiai céljaihoz való illeszkedést, ugyanakkor szem előtt kell tartani a partnerség, a tematikus koncentráltág, integráltság, hatékonyság, eredményorientáltság és igényalapúság alapelveket.

Az ITS tervezésének kereteit a 314/2012. (XI. 8.) sz. Korm. rendelet tartalmazza. A jogszabály tartalmazza az ITS kialakítására és elfogadására vonatkozó partnerségi és együttműködési követelmények mellett a tartalomra vonatkozó alapvető, konkrét előírásokat. Az ITS készítés során továbbra is érvényesek a korábbi Városfejlesztési Kézikönyv és az akcióterületi tervek elkészítésére vonatkozó útmutató által megfogalmazott alapelvek (pl.

akcióterületi megközelítés), amelyek kiegészültek azzal, hogy a decentralizált finanszírozás miatt nemcsak akciótervi, de programalapú tervezést is szükséges végezni.

A 2014–2020 közötti programozási időszakban a Terület- és Településfejlesztési Operatív Program (TOP) tervezésének egyes szempontjairól, valamint az operatív programhoz tartozó megyék megyei önkormányzatai és a megyei jogú városok önkormányzatai tervezési jogkörébe utalt források megoszlásáról szóló 1702/2014. Korm. határozat 2. melléklete Komárom-Esztergom megye részére 25,94 mrd Ft keretösszeget határoz meg.

TOP	INTÉZKEDÉS MEGNEVEZÉSE	TOP ARÁNYOS KERETEK INTÉZKEDÉSENKÉNT MRD FT	AZ ITP MÓDOSÍTÁS TERVEZETT MEGOSZTÁSA MRD FT
TOP 1.	1.1. Helyi gazdasági infrastruktúra fejlesztése	3,714	3,714**
	1.2. Társadalmi és környezeti szempontból fenntartható turizmus-fejlesztés	2,317	2,472*
	1.3. A gazdaság-fejlesztést és a munkaerő mobilitás ösztönzését szolgáló közlekedésfejlesztés	1,660	1,661*
	1.4. A foglalkoztatás segítése és az életminőség javítása családbarát, munkába állást segítő intézmények, közszolgáltatások fejlesztésével	2,002	2,002
TOP 2.	2.1. Gazdaság-élénkítő és népességmegtartó település-fejlesztés csak városokban, települési környezetvédelmi infrastruktúra fejlesztések (falvakban is)	4,800	4,600** **
TOP 3.	3.1. Fenntartható települési közlekedésfejlesztés	2,445	2,445
	3.2. Önkormányzatok energiahatékonyságának és a megújuló energiafelhasználás arányának növelése	4,083	4,283** **
TOP 4.	4.1. Egészségügyi alapellátás infrastrukturális fejlesztése	0,699	0,699
	4.2. A szociális alapszolgáltatások infrastruktúrájának bővítése, fejlesztése	0,555	0,400*
	4.3. Leromlott városi területek rehabilitációja	0,753	0,753
TOP 5.	5.1. Foglalkoztatás növelést célzó megyei és helyi foglalkoztatási együttműködések (paktumok)	2,152	2,152
	5.2. A társadalmi együttműködés erősítését szolgáló helyi szintű komplex programok	0,280	0,280
	5.3. Helyi közösségi programok megvalósítása	0,481	0,481

* Eltérés a megye TOP –ból való részesedésének arányától

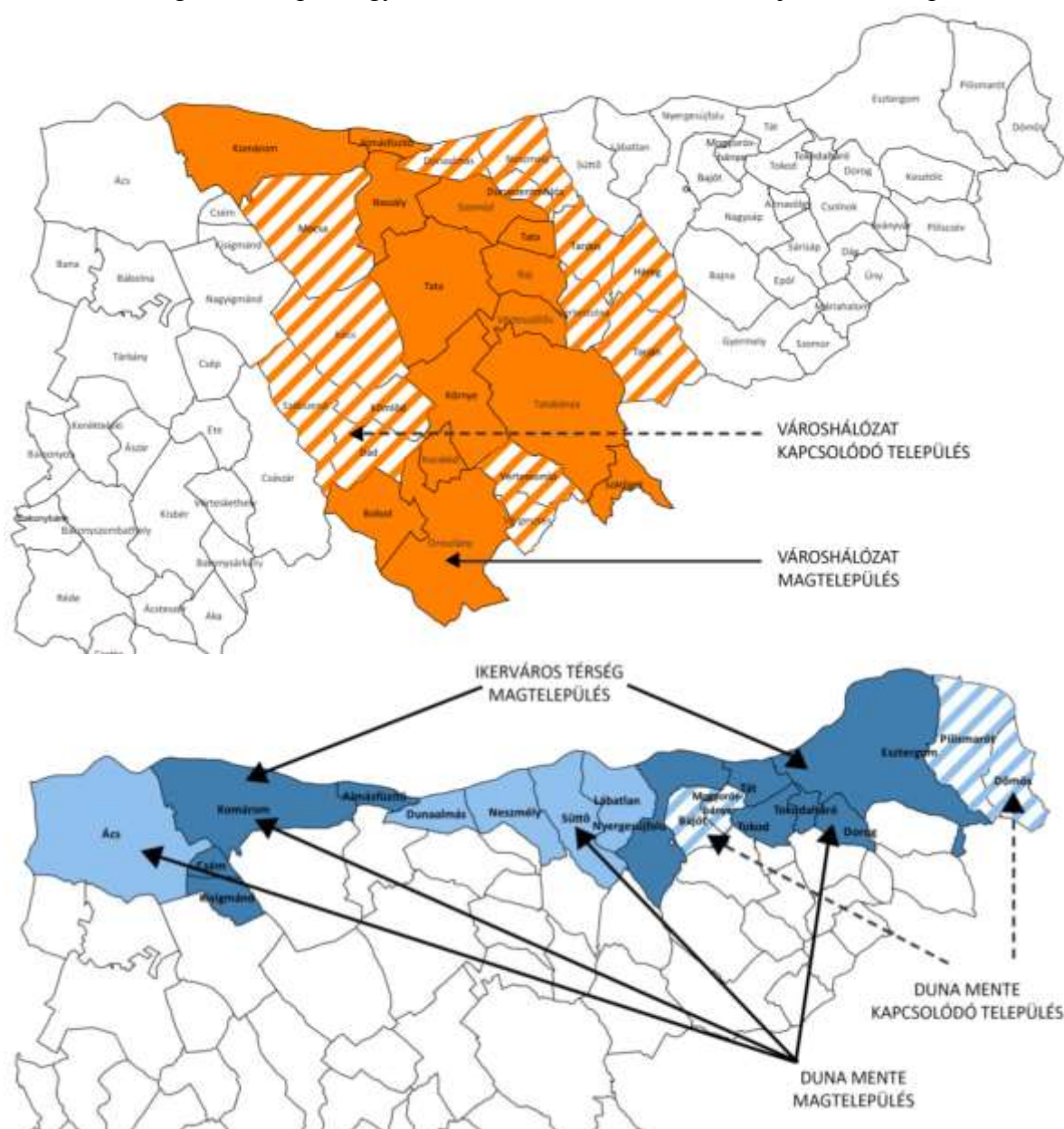
**Vas Megyei Önkormányzattal közösen kezdeményezett forrásátadás-átvétellel érintett keretek

*** Az intézkedés konstrukciói között átcsoportosítás tervezett.

Az 1562/2015. (VIII.12.) Korm. határozat szerint Komárom-Esztergom megyére jutó keret TOP prioritások és intézkedések szerinti megoszlása

Forrás: Komárom-Esztergom Megyei Integrált Területi Program 2014-2020

A Komárom-Esztergom Megyei Integrált Területi Program 2014-2020 (ITP) tartalmazza a decentralizált források indikatív forrásait. A Komárom-Esztergom Megyei Önkormányzat közgyűlése a 110/2016. (IX.29.) számú Közgyűlési Határozattal fogadta el a hatályos ITP-t 2016. szeptemberben. Komárom-Esztergom megyében már évtizedes hagyománya van a térségi szemlélet – a funkcionális térségek – tervekben történő érvényesítésének. Az ITP az első olyan eszköz, ahol a funkcionális térségi megközelítés markánsan érvényesíthető. A megyei önkormányzat differenciáltan kíván fókuszálni a városhálózati csomóponti térség, a Duna mente és ikerváros térség, valamint a vidéki térségek fejlesztési igényeire, lehetőségeire (ld. lenti ábrák). Almásfüzitő mind a városhálózati csomóponti térség, mind a Duna mente és ikerváros térség részét képezi, így érintett a területekre fókuszált fejlesztési elképzelések által.



A megyei városhálózati csomóponti térség, valamint a Duna-mente és ikerváros térség áttekintő térképe

Forrás: Komárom-Esztergom Megyei Integrált Területi Program 2014-2020

1.2.A TFK ÁLTAL MEGHATÁROZOTT STRATÉGIAI IRÁNYOK

Az alábbi fejezetben ismertetésre kerül az új TFK által Almásfüzitő község számára meghatározott koncepcionális alapok, a településfejlesztés számára kijelölt fő irányok, amelyek a jelen munkát is megalapozó helyzetfeltárást, helyzetelemzést és –értékelést célzó vizsgálatok eredményei, a korábbi településfejlesztési dokumentumának felülvizsgálata, ill. a lehetséges fejlődési változatok mérlegelése alapján fogalmazódtak meg.

- **Fenntarthatóság:** a természeti és épített környezet, ill. a belső és külső humán erőforrásokra építés, a potenciális lehetőségek fenntartható kiaknázása.
- **Lokáció:** kiváló közlekedés- és gazdaságföldrajzi adottságok, határ menti fekvés, Duna.
- **Transzformáció, azaz a hátrányok előnyökké alakítása:** ipari infrastruktúra és termelési tradíciók, vörösiszap újrahasznosítás, Duna menti Limes feltárása, bemutatása.

Almásfüzitő, mint az átváltozás mintatelepülése – „IPARI FALU” => „OKOS FALU”

Almásfüzitő számára a legfontosabb a település népességmegtartó erejének és vonzerejének növelése. Ennek érdekében szükséges megváltoztatni a negatív imázst, pl. vörösiszap, ipari falu. Az átalakulás kulcsa az egyoldalú ipari jellegtől és a negatív táji-környezeti (épített és természeti) örökségektől való megszabadulásban rejlik.

A modellértékű településfejlesztés értéként (erőforrásként) kezeli a jelenlegi hátrányokat: a kedvezőtlen adottságokat és a településmegújítás energiáit **a hátrányok előnnyé való transzformálásában** látja. Almásfüzitő fejlesztési koncepciójának vázát az alábbi fejlődési modellekkel szemléltetjük:

	a „ZAGY”	< = >	az „AGY”
Közösség	előregedő, fogyó	< = >	fiatalodó, növekvő
Infrastruktúra	elavult, barnamezős ipari területek	< = >	zöldmezős fejlesztések, korszerű gazdasági infrastruktúra
Településszerkezet	üzemeltetési probléma	< = >	fejlesztési lehetőség
Gazdaság	hagyományos nagyvállalatok	< = >	innovatív MKKV-k
Ipar	szennyező, alacsony hozzáadott értéket termelő	< = >	környezetbarát, magas hozzáadott értéket termelő
Duna	ipari nyersanyag	< = >	a sport, a rekreáció és a turizmus tengelye
Vörösiszap	megmaradó szennyező forrás	< = >	újrahasznosuló ipari, és agrárnyersanyag
Zagytározók területe	tájsebek	< = >	ökológiai és turisztikai hasznosítású területek

A „**ZAGY**” jelképezi a *pesszimista scenáriót*, amelyben a település nem tud kilépni a vörösiszap árnyékából. A tározók területe hasznosítatlan marad, továbbra is inkább sebként jelentkezik a község testén. Az egykori timföldgyár területén a barnamezős terület, mint ipari terület alacsony kihasználtsággal működik, illetve a betelepülő vállalkozások elavult ipari technológiát használnak, ezáltal a település gazdasága megreked, beragad a korábbi ipari struktúrába. Nem sikerül a község idegenforgalmi potenciálját kihasználni és a település nem tudja a Duna menti fekvésben rejlő lehetőségeket hasznosítani. A település relatív pozíciója tovább romlik a környékbeli településekhez képest, ennek köszönhetően vonzereje még inkább gyengül, lakossága elöregedik.

Az „**AGY**” jelképezi az *optimista scenáriót*, amelyben a községnek sikerül megváltoztatnia ipari jellegét, és a helyi közösség és gazdaság megújításában az érték és tudásalapú tényezők játsszák a meghatározó szerepet. Az önkormányzat kezdeményező szerepet játszik a befektetések ösztönzésében, és az ipari területein az ökotudatos, környezetbarát és innovatív technológiát alkalmazó vállalkozásokat részesíti előnyben.

A község kihasználja a határ(átkelő)menti, és Komáromhoz közeli fekvést és képes profitálni a Komáromi Ipari Park fejlődésében rejlő lehetőségekből. A község gazdasága több lábbon áll, amelyben növekvő szerepet kap a turizmus. A község vonzóvá válik a térségben koncentrálódó munkaerő számára lakóhely céljára is, és fejlett intézményrendszere révén képes városi színvonalú, de mégis falusias (=emberi léptékű, barátságos, családias, egészséges) lakókörnyezetet biztosítani az itt élők számára.

F-Ü-Z-I-T-Ő-modell

A koncepció egyfajta **F-Ü-Z-I-T-Ő-modell**t formál, amelynek elemei: F - a Folyó (Duna); Ü - az üzemek; Z - a zöldterületek; I - az infrastruktúra; T - a tudás és tapasztalat; valamint Ö - az ökológia és ökonómia. Az alábbiakban részletesen ismertetjük a koncepció alappilléreit.

F = Folyó, folytonosság, fenntarthatóság

A község a Duna parti elhelyezkedése ellenére az eltelt időszakban (bár az utóbbi években ebben jelentős előrelépés történt) gyengén orientálódott, épített a folyó nyújtotta természeti, társadalmi és gazdasági adottságokra – annak ellenére, hogy a Duna a korábbi időszakban az ipar számára, vagy a társadalmi élet szempontjából a nemzetközi motorversenyek miatt számos téren fontos szerepet töltött be Almásfüzitőn. A koncepció Almásfüzitő legnagyobb értékének tekinti (környezeti, közösségszervezési, gazdasági szempontból) a Dunát és a földrajzi fekvésben rejlő lehetőségeket.

A településfejlesztési koncepció időtávjában a fenntarthatóság is kiemelt szerepet játszik község fejlesztésében. Ebben a Duna felé való orientáció fontos szerepet tölt be, a természeti környezet megőrzése és multifunkcionális (pl.: rekreációs, szabadidős, sport és turisztikai, ill. gazdasági-szállítási) hasznosítása a „zöld falu” imázs építésének központi eleme. Olyan tényező, amely a település valamennyi szférájára hatással van, alapvetően meghatározza a község társadalmilag, gazdaságilag és környezetileg fenntartható működtetését.

Fentiek érdekében erősíteni szükséges a lakóterületek Duna parti kapcsolódását, a Duna menti területek feltárását, közösségi (sport, szabadidő, rekreáció) és gazdasági (turisztikai, ipari) célú hasznosítását. Ennek keretében épül ki a Duna menti kerékpárút hálózat; személyszállításra és ipari célra használható kikötő; rendezett és funkcióval ellátott zöldterületek kerülnek kialakításra (kulturális rendezvények lebonyolítására alkalmas területek, sportterületek, játszóterek, tanösvények, stb.). Almásfüzitő, mint a Magyar Limes Szövetség tagja, a Duna menti Limes Programhoz kapcsolódva a nemzetközi turisztikai attrakció részét képezi.

Ü = Üzemek

Almásfüzitő fejlesztési modellje fontos értéként kezeli a meglévő ipari létesítményeit, gyártó üzemeit, ugyanakkor a fejlesztési koncepció a község gazdaságának több lábbon állását tűzi ki célul. A jövő helyi gazdaságának szerves részét képezik a korábban domináns hagyományos ipari, termelő, feldolgozó üzemek, azonban szükséges új, modern technológiát használó vállalatok megtelepedése is. Az ipari parki funkció teljes kihasználtságát szükséges elérni, és igény esetén a kolóniák között elterülő, vagy a zagytározók helyén jelenleg alulhasznosított területek gazdasági célú hasznosítása is indokolt.

A település kiváló adottságokkal rendelkezik a zöld gazdaság szereplői, innovatív MKKV-k, „kisüzemek” megtelepedése számára is. Almásfüzitő a körforgásos gazdaság (circular economy) mintatelepülése lehet, amennyiben a globális gazdasági környezet és a technológiai fejlődés lehetővé teszi a vörösiszap újrahasznosítását. A zagy üzemszerű, gazdasági célú hasznosítása esetén a vörösiszap is számszerűsíthető gazdasági haszonnal járna a település számára, nem beszélve a felszabaduló, szabadon hasznosítható területekről, a település arculatának pozitív változásáról, és az ebben rejlő idegenforgalmi lehetőségekről.

Z = Zöldfelületek

A Füzitői-modell lényeges elemét képezik azok a sajátos településszerkezeti adottságok, amelyek napjainkban leginkább negatívan értékelhetők, és jelentős részben – érdekes módon – a zöldfelületekhez kötődnek: szabdalt településszerkezet, hiányzó kapcsolatok, rendezetlenül és alulhasznosítású területek /pl.: garázsok, kiskertek/, üzemek és lakóterületek közelsége, zagytározó, stb.

A koncepció erősen épít a rendkívül egyedi településszerkezetben rejlő potenciálokra és értéként kezeli a fejlesztésre alkalmas területeket: kiskertek, mint a környezettudatos nevelés és ökotudatos gazdálkodás mintái; a Nagykolónia és a Duna között elterülő zöldterület rendezése által a terület közösségi, és idegenforgalmi hasznosítása; ligetes beépítés megőrzése, fejlesztése, ami a vonzó településkép meghatározó eleme; a kolóniák közötti terület lakó és/vagy gazdasági célú hasznosítása.

I = Infrastruktúra

Almásfüzitő esetében annak ellenére, hogy a település községi jogállású, városi szintű infrastrukturális ellátottságról beszélhetünk, amely kiváló alapot nyújt a jövőbeli fejlesztések számára. A település infrastruktúrája esetében külön ki kell emelni a fejlett intézményi infrastruktúrát, amely hasonló méretű települések hazai összehasonlításában példátlanul fejlett (sportház, művelődési ház, teleház, könyvtár, stb.). Az infrastrukturális elemek között szintén nagy értéket képvisel a kiépített ipari/termelési infrastruktúra (közművek, iparvágányok, stb.). Harmadik elemként a településüzemeltetés városias infrastruktúráját kell megemlíteni, amely többek között távhőellátást biztosít.

Az infrastrukturális elemek azonban változó minőségűek. Amíg az intézményi infrastruktúra szinte minden eleme az elmúlt évtizedben megújult, korszerűsítésre került, addig az ipari/termelési infrastruktúra esetében csak részben történt meg a korszerűsítés, a településüzemeltetés infrastruktúrája (szennyvízelvezetés, távhőrendszer) pedig elavult, ebben az esetben teljes megújításra van szükség.

A F-Ü-Z-I-T-Ő-modell infrastrukturális része tehát a koncepció időtávjában az tartalmazza, hogy a község élni kíván a gazdag infrastrukturális ellátottságával és a fejlesztései során az intézményi (benne elsősorban a humán) infrastruktúráját bővíti az oktatás és képzések terén, a gazdasági és településüzemeltetési infrastruktúrájának fejlesztésére pedig kiemelt figyelmet fordít. Almásfüzitő jövőbeli fejlődésének egyik kulcskérdésének tekintjük azt, hogy miként tudja megújítani infrastruktúráját. Az ipari/termelési infrastruktúra elemek a helyi gazdaság, a humán infrastruktúra elemek a helyi társadalom fejlődését alapjaiban határozzák meg.

T = Tudás és tapasztalat

Almásfüzitő esetében az (nehéz) ipari örökség jelenleg elsősorban negatív értelemben jelenik meg, és a község számára jelentős erőfeszítéseket jelent(ett) az ipari tevékenység negatív hatásainak mérséklése, felszámolása (pl.: vörösiszap tározók, timföldgyár területének rehabilitálása). A koncepció a község jövőbeli fejlesztése szempontjából értéként kezeli az elmúlt közel egy évszázados ipari/termelési tapasztalatot és felhalmozott tudást. A humán erőforrás termelési készségei és képességei legalább akkora vonzerőt jelenthetnek a betelepülő vállalkozások számára, mint az ipari infrastruktúra megléte.

A községnek ugyanakkor lényeges, hogy kiemelt hangsúlyt helyezzen az oktatási és képzési feltételek javítására, fejlesztésére, a helyben működő, illetve a jövőben betelepülő vállalkozásokkal együttműködésben.

Ö = Ökonómia és ökológia

Korunk komplex településfejlesztése a fenntarthatóság fogalma köré rendeződik, amelynek alapja ökológiai megközelítésű, azaz a helyi természeti és épített környezet által meghatározott létfeltételek biztosítása (élhetőség).

Az ökológiai témakör része az ökoturizmus, az egészségügyi és környezethasználati ügyek, a rekreáció, a sport, a szabadidő. Almásfüzitő fejlesztési koncepciója alapértékként kezeli az ökológiai és ökonómiai tényezők együttes figyelembevételét és harmonizálását, amelyben vezető szerepet szán az önkormányzati irányításnak. Almásfüzitő esetében nemzetközi szinten is egyedi lehetőség kínálkozik arra, hogy az ipari és természeti környezet átalakulását, összhangját bemutassa.

Az ökológiai feltételek, az élhetőség fenntartása szervesen összefügg az ökonómiai adottságokkal, a gazdasági potenciállal, a gazdasági tevékenységek környezetre és a közösség alakulására, a térhasználatra gyakorolt hatásával. Az ökonómiai témakörhöz tartozik a gazdasági szerkezet, a bevételek, ill. a jövedelmek képzése, a munkahelyteremtés.

Az ökológiai és ökonómiai követelmények érvényesítésében egyensúly kialakítása és fenntartása szükséges, bármelyiknek a másik rovására történő „túlterjeszkedése” az élhetőséget veszélyezteti. A gazdasági tevékenységeknek ezért ökológiai („zöldipar”) alapúnak kell lenniük: környezetbarát termelés és szolgáltatás, raktározás, logisztika, környezetvédelemmel kapcsolatos eszközök előállítás, ökoturizmushoz, szabadidőhöz, sportoláshoz, szabadidőhöz kötődő termelés (pl. sportszerek, -ruházat gyártása), egészség-gazdaság, sport-gazdaság (pl. eszköz- és hajóbérlés, edzőtáborozás, versenyek, létesítmények használata).

A koncepció pillérei számára meghatározhatók a megvalósítás fő eszközei:

- **Kezdeményező köz(ös)ség**

A modern településfejlesztés lényegében közösségfejlesztést jelent, ezért a célok elérésében az önkormányzat aktív, kooperáló és koordináló szerepe, közvetlen és közvetett eszközeinek alkalmazása nélkülözhetetlen. Cél az önkormányzati szerep erősítése a gazdasági aktivitás serkentése érdekében. Közvetlen és közvetett orientáló eszközök:

- információszerezés, -nyújtás, -terjesztés, tájékoztatás,
- marketing-tevékenység (üzleti hírek közvetítése, kedvező üzleti klíma kialakítása befektetők vonzás céljából),
- közvetlen kommunikáció a helyi üzleti élet szereplőivel gondjaik kezelése, ötleteik felkarolása érdekében, virilista-klub rendszeres szervezése
- üzleti kapcsolatok előkészítése, szervezése,
- önkormányzati tulajdonú ingatlanállomány bővítése (vásárlás), portfolió, ingatlangazdálkodás (bérbeadás területelőkészítéssel, infrastruktúra-fejlesztéssel),
- településfejlesztési pénzalap(ok) képzése, amely révén településfejlesztési feladatokat lehet részben vagy egészben megoldani.
- gazdaságfejlesztési alap létrehozása vállalkozások ösztönzése céljából,
- településfejlesztési szervezeti egység működtetése a fenti feladatok végrehajtására.

- **Okos, otthonos falu („SmartVillage”)**

Almásfüzitő számára a jövő nagy kihívása, hogy lépést tudjon tartani a rendkívül gyors technológiai fejlődéssel. Ehhez a községnek nyitottnak és rugalmasnak kell, és az infokommunikációs lehetőségeket, az elektronizációban rejlő lehetőségeket ki kell használni a helyi gazdaság élénkítése, a közösség szervezése érdekében. **Cél: az „ottlevés” helyben és az „ottlevés” a virtuális mezőkön.** Ehhez tartozik az info- és tele-kommunikációs eszközök alkalmazása. A közösségi kohézió, az információ ellátottság, a gyermek- és felnőttoktatás, ill. továbbképzés, a fiatalok identitásának erősítése szempontjából fejleszteni szükséges az elérhetőséget (wifi), az interaktív önkormányzati portált.

Az elektronizáció, gyors fejlődése révén, már a közeljövőben megváltoztathatja a települési területhasználatot. Az elektronizáció egyik következménye, hogy az információ, az áru és számos szolgáltatás helyben is elérhetővé válik, amely csökkenti az utazás iránti igényt, növeli a helyben maradás lehetőségét. A helyben maradás helyi költést, a közterületek és az intézmények intenzívebb használatát vonzza maga után. Továbbá, teret ad a tágabb értelemben vett (a szomszédos településekkel együtt) helyi piacnak, szolgáltatásoknak. Mindehhez tapadnak a turisztika hely-térségi lehetőségei.

- **Forrásfeltárás**

A fejlesztési célok megvalósításához létfontosságú külső – uniós, állami, magán és helyi – források igénybevétele.

Almásfüzitő község számára meghatározott hosszú távra kivetített, átfogó fejlesztési-stratégiai iránya:

A népességmegtartás és az önfenntartó, városias köz(ös)ségi életmód erősítése az ökológiai és ökonómiai tényezők harmonizálásával.

További fő koncepcionális irányok:

- **Gazdaságföldrajzi adottságok** kihasználása, melynek fő tényezői: M1, 1-es főutak és a határátkelő közelsége, vasúti kapcsolat, Duna-part fejleszthetősége (kikötő), a meglévő alulhasznosított területek. A rendelkezésre álló forgalomképes ingatlanok esetében szükséges értékelni piaci pozíciójukat, hasznosíthatóságukat, helyzetbe hozásuk körülményeit, meghatározni a beépítés fő szabályozási paramétereit.

- **Megfontolandó térinformatikai alapú ingatlankataszter** létrehozása az ingatlanok (lakó, üdülő, üzleti, kereskedelmi, gazdasági, stb.) használati és piaci értékének megállapítása, az értékek karbantartása céljából. A kataszter folyamatos karbantartása, újabb és újabb adatokkal feltöltése, pl. a szomszédos települések ingatlanjairól, országos tendenciákról gyűjtött ismeretek piaci előnyök megszerzésével kecsegtet.
- **Helyi gazdaság erősítése. Vállalkozások, működő tőke vonzása** az iparterületre, ill. **mikro, kis- és közepes méretű vállalkozások (mkkv-k)** szerepének növelése a kormányprogramhoz kapcsolódva. Cél a foglalkoztatás stabilizálása, növelése. Fejlesztési lehetőségek kínálkoznak a szolgáltatások és az idegenforgalom területén: szállás, család, sport, szabadidő, tanösvény, vizes sportok, nem ipari, hanem ipar turizmus. Vállalkozói fórumok szervezése helyi érdekeltek bevonásával és országos intézmények vezetőivel információ átadás, tapasztalatcsere céljából.
- Szervesen illeszthető ehhez az 50+-os generációra épülő, szélesen értelmezett **egészség-gazdaság** feltételeinek kiépítése (egészségipar, turizmus, alkonygazdaság, sportgyógyászat, rekreáció, környezetvédelem), a vállalkozások megtelepedését segítő lépések, például: innovációs park (inkubáció), klaszterek létrejöttének kezdeményezése (pl.: Komárommal, Tatával és a Duna menti egykori ipari zóna településeivel).
- Közösségi együttműködési formák felépítése, működtetése (üzlet- és lakóközösségek).
- **Almásfüzitő az ipari és természeti-környezeti kultúra és az ezekhez kötődő oktatás/továbbképzés, az aktív turizmus helyszíne** az 1-2 napos workshop-tól hosszabb kurzusok tartásáig.

2. KÖZÉPTÁVÚ CÉLOK ÉS AZOK ÖSSZEFÜGGÉSEI

2.1. A STRATÉGIAI FEJLESZTÉSI CÉLOK MEGHATÁROZÁSA

Almásfüzitő középtávú fejlesztési céljainak definiálása során az elsődleges keretet az EU2020 stratégiában megnevezett 11 tematikus cél adta meg. Jelen stratégia célrendszere illeszkedik, így hozzájárul az EU-s tematikus célokra épülő a 2014-2020-as időszakra vonatkozó Komárom-Esztergom Megyei Területfejlesztési Konceptió és Területfejlesztési Program céljainak teljesüléséhez, mindenekelőtt ugyanakkor a településfejlesztési koncepcióban rögzített jövőkép és az ehhez kapcsolódó hosszú távú célok biztosítják az ITS tervezési keretrendszerét.

Almásfüzitő konkrét beavatkozásokra fókuszáló céljainak meghatározását érdemes a Településfejlesztési Konceptióban meghatározott jövőkép és általános célok ismertetésével kezdeni, amelyekből levezetésre kerülnek a település fejlesztésének középtávú céljai.

A település 2030-as jövőképében „aktív” víziót fogalmaztunk meg, azaz, elsősorban nem számszerűsített elérendő célokat jelöltünk ki, hanem egy kiegyensúlyozott állapot elérését és dinamikus fenntarthatóságát. A jövőkép pozicionálja a községet a térségen belül a többi település viszonylatában, meghatározza a társadalmi gazdasági és épített környezeti domináns folyamatokat és állapotot.

A komplex fejlesztések megvalósulása kapcsán a település jövőképe a társadalmi, gazdasági, táji, természeti és épített környezetre, valamint a térségi szerepkörére vonatkozóan az alábbiak szerint került megfogalmazásra a TFK-ban:

Almásfüzitő, a „füzitői” identitásra építő, több lábon álló helyi gazdasággal rendelkező, az év valamennyi időszakában mozgalmas, egészséges otthont adó kisvárosias településsé kíván válni, amely a településfejlesztés során a helyi értékek érvényesítését, az ökológiai és ökonómiai (gazdasági) tényezők közötti összhang megteremtését helyezi a középpontba, és az önkormányzást építő közösségi együttműködéssel valósítja meg.

Összefoglalóan:

„ALMÁSFÜZITŐ - A DUNÁVAL EGYÜTT ÉLŐ, TÖBB LÁBON ÁLLÓ, AKTÍV ÉS EGÉSZSÉGES, VÁROSIAKÖZSÉG”

A jövőképpen a természeti és az épített környezet értékeinek védelmén és gazdagításán alapuló kompakt község víziója fogalmazódik meg, amelyben a lakó-, a munka-, a közösségi és a rekreációs terek harmonikus együttese valósul meg.

A fenntarthatóság értelmében a településfejlesztés és -működtetés fő motivációja a helyi keresletre adott minél teljesebb helyi kínálat elérése mind az egyéni és közösségi életben (lakhatás, képzés, egészségügy, kultúra, együttélés, stb.), mind a gazdaságban (működő tőke vonzása, foglalkoztatás, mikro-, kis- és közepes vállalkozások helyzetbe hozása, helyi kereskedelmi, élelmiszer- és szolgáltatói piac).

A korábbi településfejlesztési dokumentum által megfogalmazott jövőképhez képest a leglényegesebb újdonságot a markáns átalakulást (pl: helyi ipar és munkahelyek leépülése, népességvesztés) felváltó fenntartható, harmonikus fejlődés jelenti. E szerint az elmúlt 10-15 év az alapok részbeni megteremtésének, az átalakulás fizikai bázisának részleges megteremtésének az időszaka volt.

A 2030-ig tartó időszakában elsősorban a község megújuló arculata kialakításának és megszilárdításának, elsősorban minőségi fejlesztés korszaka jön, amely időszak második felében a mennyiségi (lakásszám, lakosságszám, munkahelyek száma) fejlődés korszakának szükséges eljönni.

A településfejlesztés vezérfonala az önfenntartás és összetartozás köré épülve a község közösségének több lábbon állásának biztosításához szükséges feltételek megteremtése, amely megnyilvánul az ipartól, illetve egy-egy nagyvállalattól, valamint a pályázati forrásoktól való túlzott függőség oldásában, a település önfenntartó képességének erősítésében (pl.: munkahelyek, energia, szolgáltatások) egyaránt.

A község városias közszolgáltatásokat nyújt, a meglévő szolgáltatások minősége tovább fejlődik, az Ipari és Logisztikai park folyamatos fejlesztésével, a betelepülő vállalkozások számának növekedésével a minőségi munkahely kínálat bővül, a Duna-part, az Almásfüzitői-tó, illetve a római kori emlékek hasznosításának köszönhetően, a természeti értékek fenntartható módon történő megújulásával nő a turisztikai kínálat, tovább emelkedik a színvonalas szálláshelyek, vendéglátóhelyek, rendezvények száma, ennek eredményeként nő az idelátogatók száma is.

A települést elkerülő közlekedési útvonalak megépítésével – így az átmenő útvonalak forgalmának csökkentésével -, a rendezett településképi környezetbe idegen elemként beékelődő épületek (pl. garázsok), valamint barnamezős területek rekonstrukciójával, a zavaró ipari létesítmények számának csökkenésével, a zöldfelületek minőségének további javításával, illetve a dominánsan lakófunkciót ellátó kertvárosias településrészek (Kolóniák) funkcióinak fejlesztésével a lakók, illetve betelepülni kívánók számára vonzóbb településkép alakul ki. Ennek megfelelően Almásfüzitőn hosszú távon csökken az elvándorlás, és nő a beköltözések száma, a fiatalok elvándorlása kezelhető szinten állandósul, összességében a település népességszáma lassú növekedésnek indul.

Az almásfüzitői ITS tervezése során olyan középtávú, stratégiai célok megfogalmazására törekedtünk, amelyek a 2014-2020 közötti fejlesztési forrásaival támogatható beavatkozásokon keresztül lehetővé teszik a TFK megalkotása során alátámasztott, és a község igényeivel összhangban álló fejlesztési beavatkozások megvalósítását, miközben illeszkednek a magasabb területi szintek stratégiai prioritásaihoz, céljaihoz és a helyi közösség szándékaihoz.

Átfogó cél

A jövőkép elérése érdekében meghatározott különböző településfejlesztési (tematikus és területi) célok a következő átfogó célt szolgálják:

Az ökológiai (pl.: Duna) és ökonómiai (pl.: üzemek) tényezők közötti egyensúly megteremtése által a község KÖZÖSSÉGI részvételen alapuló, egyedi fejlesztési modelljének a megvalósítása.

Almásfüzitő népesség- és gazdasági teljesítmény növelésének elérése, ÉRTÉK- és TUDÁSALAPÚ településfejlesztés révén a község kiegyensúlyozott fejlődési pályára állítása.

Stratégiai és tematikus célok

Az alábbiakban ismertetjük a TFK-ban meghatározott 7 nagy tématerületet:

- A község **innovációs kapacitásának bővítése**, a gazdasági és vállalkozási környezet infrastrukturális háttérfeltételeinek biztosítása.
- Almásfüzitő **térségi szerepvállalásának növelése**, a község és a régió települései (magyar és szlovák oldal egyaránt) közötti együttműködésének kiterjesztése, erősítése.
- Az **épített és természeti környezet megóvása**, az alulhasznosított területek (pl.: Duna mente, kolóniák közti terület, zagytározók területe) funkcionális fejlesztése, a környezettel harmóniában a turisztikai vonzerő növelése, kiaknázása, a megújuló energiahordozók szerepének bővítése.
- Az **oktatási és képzési rendszer** (bölcsödétől a felnőttképzésig) **kialakítása**, a meglévő intézmények továbbfejlesztése, a munkaerőpiaci igényekhez illeszkedő, gyakorlatorientált szakképző- és duális oktatási rendszer erősítése a helyi, illetve térségi munkaadók bevonásával.
- A klímaváltozásra történő felkészülés részeként a **környezettudatos gondolkodásmód** és környezetbarát eszközök, technológiák helyben történő elterjesztése, propagálása.
- Az **energiahatékonyság növelése**, az alternatív energiaforrások (nap, szél, biomassza, geotermia, hulladék újrahasznosítás) szélesebb körű használata, intelligens energiahálózatok kiépítése.
- Az aktív-, az öko- és kulturális **turizmus infrastrukturális hátterének erősítése**, programkínálatának bővítése, a szolgáltatások minőségi fejlesztése.

Az alábbiakban a TFK-ban meghatározott célrendszer alapján a tématerületeket tematikus célokra bontjuk. Bemutatjuk az egyes tematikus célok stratégiai célokhoz való illeszkedését.

S1. FENNTARTHATÓ KÖZSÉG



A lélekszámában bővülő, hagyományaira büszke, megújulni képes, képzett, befogadó és szolidáris, helyi közösség kialakítása. – A népesség megtartása, vonzása, életkörülményeinek javítása és a települési értékek megőrzése, gazdagítása. A versenyképesség javításának feltétele, a településhez kötődő, jól képzett, újdonságokra nyitott erős helyi közösség építése.

- T1 A lokálpatriotizmus, a civil szféra erősítése, közösségfejlesztési tevékenységek támogatása**
- T2 Egészségtudatosság ösztönzése, egészséges életmód feltételeinek megteremtése**
- T3 Termelő, illetve termelést és szolgáltatást nyújtó mikro-, kis- és közepes vállalkozások ösztönzése**
- T4 A helyi oktatási-képzési infrastruktúra bővítése, innovatív foglalkoztatási akciók megvalósítása**

A stratégiai cél esetében a fenntarthatóságot széleskörűen értelmezzük. Jelenti az erős települési kötődéssel rendelkező, a település fejlődéséért tenni akaró közösséget; a jó egészségi állapotban lévő, egészséges életmódot folytató (aktív) lakosságot; egyben a helyi társadalom egészséges, kiegyensúlyozott demográfiai struktúráját; a sokszínű, produktív vállalkozói szférát, inspiráló vállalkozói környezetet; valamint a felkészült, képzett, megújulni képes munkaerőt.

A tematikus cél keretében a lokálpatriotizmus erősítése abban az esetben érhető el, ha a közösségi funkciók tovább gyarapodnak a településen, az alulról jövő, civil kezdeményezéseket az önkormányzat felkarolja és támogatja, és a közösségfejlesztési tevékenységet az önkormányzat a hagyományos területeken (kultúra, sport) kívülre is kiterjeszti (pl.: településfejlesztési tevékenységekbe történő bevonása, közösség tervezés, közösségi-szociális programok).

Az egészséges társadalom megteremtése érdekében a település célul tűzi ki a sportolás feltételeinek további fejlesztését, az egészségügyi ellátórendszer fejlesztését, lakossági szűrőprogramok támogatását, az egészségtudatosságot célzó rendezvények szervezésének ösztönzését, az egészséges települési környezet megteremtését (zöldfelületek kialakítása, környezetvédelem, zagyatározók „újrahasznosítása”).

A nagy ipari üzemi területek (MOL-LUB Kft., volt Timföldgyár területe), ipari gazdasági területként a jövőbeni terület-felhasználásnak is meghatározó elemei. A település szempontjából létfontosságú, hogy a hajdan a lakosság jelentős részének munkalehetőséget

biztosító volt Timföldgyár „hasznosuljon”, ezáltal csökkenjen a barnamezős, szennyezett területek kiterjedése, a munkanélküliség és adóbevételekhez juthasson az önkormányzat. A hasznosításnál azonban mindenképpen el kell kerülni, hogy a gyárterület – mint az ország hasonló helyzetben lévő megszűnt gyártelepei esetében oly sok helyen történt – felaprózódjon, részleteiben, átgondolatlanul kerüljön értékesítésre. Ennek garanciája lehet az a nagyszabású elképzelés, melynek kidolgozása „Almásfüzitői Ipari Park és Logisztikai Központ” néven már több éve folyik.

A stratégiai célhoz kapcsolódó programok, intézkedések:

Cél a timföldgyár területének, megőrizhető épületállományának komplex hasznosítása, többek közt agrár-logisztikai központ kialakítása (raktározás), oktatási funkció, termelő létesítmények idetelepítése, valamint a szabad területeken, „zöldmezős” beruházással, energiatermelés (megújuló energiaforrások hasznosítása) megvalósítása javasolt.

A beruházás keretében a Prépost szigeten egy közforgalmú (agrár) kikötőbázis létesítése is cél, melynek a MÁV rendező pályaudvarával való 12 kilométernyi iparvágány-kapcsolata révén a leendő ipari park a folyami, közúti és vasúti kombinált szállítási termináljaival alkalmassá tehető, hogy Közép- és Délkelet-Európa egyik legjelentősebb ipari és logisztikai centrumává váljon.

Emellett szükség van a fiatalok számára vonzó, kreatív környezet kialakítására, ahol a szabadidő eltöltésén túl folyamatos készség- és képességfejlesztésre, tehetséggondozásra van lehetőségek. Másrészt komplex vállalkozásfejlesztési program keretében az Ipari Parkban vagy zöld mezős beruházás keretében azon kívül lehetőség nyílna rugalmas vállalkozástámogató infrastruktúra kialakítására, amely alkalmas innovatív, elsősorban a mikro-, a kis- és közepes méretű vállalkozások befogadására (pl.: iroda, raktárhelyiség, labor, műhely szabad kialakítására).

A humán erőforrás fejlesztése a gazdaságilag-társadalmilag fenntartható fejlődés egyik alapfeltételét jelenti. Almásfüzitő versenyképességének átfogó erősítése a helyi és potenciálisan bevonható munkaerő képzettségi színvonalának és rugalmasságának jelentős javítása által képzelhető csak el.

Ebben a tekintetben a térség meghatározó települései Komárom és Tatabánya, azonban helyi szinten is szükséges az oktatási és képzési infrastruktúra fejlesztése, illetve a közép-, és felsőfokú intézményekkel való kapcsolat erősítése. A térség nagy hátránya, hogy felsőfokú oktatási intézmény a megyén belül csak egy működik, Tatabányán (EDUTUS Főiskola).

Almásfüzitő jövőképében, fejlesztési programjában kiemelt szerepet kap a modern ipari környezet, illetve ipari termelés megerősítése, a magas hozzáadott értéket előállító versenyképes gazdaság magalapozása, aminek egyik meghatározó eleme a gazdaság igényeit kiszolgáló képzési rendszer kialakítása. A községben meg kell vizsgálni annak lehetőségét,

hogy miként nyílna lehetőség műszaki orientációjú közép-, és akár térségi együttműködés keretében felsőfokú képzési hely kialakítására (pl.: gyakorlati hely, képző hely).

A szakképzésből kikerülő munkavállalók gyakorlati tapasztalataival a helyben fellelhető képzések hatékonyabban szolgálhatják ki az ipari parki és egyéb gazdasági (piaci) igényeket, ezért ezt a szakterületet erősíteni kell.

A cél eléréséhez szükséges, hogy az elméleti képzést megfelelő szakmai színvonalú gyakorlati képzés támassza alá. Mivel helyben középiskolai intézmény nincs a település a nagyvállalatnak képzésbe történő bevonásával, illetve a nagyvállalatok képzési igényének kielégítése által tud bekapcsolódni a közép-, és felsőfokú képzési rendszerbe. A duális képzés által megvizsgálandó, hogy almásfüzitői cégek miként kapcsolódhatnak be komáromi és tatabányai oktatási-képzési programokba.

A fiatalok megfelelő képzési program választását segíthetik a már általános iskolásoknak is tartott pályorientációs előadások, programok. Almásfüzitő a térségi szerepének erősítésére, valamint a tanulók helyi kötődésének fokozására is törekszik, ezt biztosíthatja ösztöndíj rendszerrel, valamint gyakorlati helyek révén is.

A fiatalok és tanulni vágyók számára kiemelten fontos a legmodernebb tudás/információ átadásra is alkalmas interaktív (nem formális oktatási/képzési, valamint önálló tanulást is biztosító, lehetőség szerint iskolán kívüli) környezet kialakítása az oktatási, gazdasági és kulturális szereplők együttműködésével.

S2. OKOS KÖZSÉG

A helyi gazdaság diverzifikálása, az idegenforgalom és a zöld gazdaság szerepének erősítése, az mkkv szektor mennyiségi és minőségi bővítése, a helyben elérhető szolgáltatások körének kiterjesztése. – A településfejlődés feltétele a helyi gazdaság erősítése, minőségi környezetben minőségi termelő és szolgáltató szektor kiépítése. A helyi tudásalapú gazdaság kiépítésében az elektronizáció, az információ szerzés-feldolgozás létfontosságú, ezért stratégiai cél az oktatás fejlesztése és innovatív, K+F+I tevékenységet végző szervezetek vonzása a településre, a jelenlévő nagy cégekkel együttműködésben.

T5 Kisléptékű innovatív, és lakossági szolgáltatások bővítése, kulturális gazdaságfejlesztés

T6 Zöldgazdaság erősítése, kiskertek fejlesztése, környezetbarát technológiák támogatása

T7 Turizmushoz kapcsolódó vállalkozások, szervezetek támogatása

T8 Tudásintenzív, innovatív, vállalkozások letelepedésének ösztönzése, K+F+I szektor kiépítése

Almásfüzitő számára az elkövetkező időszak legfontosabb feladata a község népességmegtartó erejének növelése. Ennek érdekében számos területen erősíteni szükséges a települési funkciókat (közszolgáltatásokkal való ellátottság, szolgáltatások, kulturális kínálat), illetve könnyebben elérhetővé kell tenni mindezeket, ezáltal funkcionálhat az újonnan beköltözők és jelenlegi lakosok számára is vonzó életteréként a község.

A község népességmegtartó erejének erősítéséhez elsődlegesen a közszolgáltatások további infrastrukturális fejlesztése szükséges, amely megalapozza a magasabb minőségű szolgáltatások nyújtását is. Ezen felül csoport-specifikus, a helyi gazdaságot támogató, inspiráló (részben közösségi funkciót ellátó) „tereket” szükséges kialakítani (pl.: Községi-szolgáltató Intézmény /KöSZI/).

Másrészt elsősorban az ideérkező turisták igényeinek kielégítését célozná a Duna-part és a településközpont között, a kerékpáros, vízi és kulturális (római) idegenforgalom tengelyében egy multifunkcionális közösségi tér kialakítása.

Almásfüzitő Főtere (Petőfi tér és környezete) válna ezzel párhuzamosan a települési programok, a kiskereskedelem és szolgáltatások központjává, reprezentációs funkcióval. A két közösségi rendezvények befogadására alkalmas tér összekötésével olyan programláncolat kialakítására nyílik lehetőség, amely a településközpontot a Duna irányába megnyitja, illetve a folyó irányából feltárja, élővé teszi.

Kisebb kereskedelmi, szolgáltató, vendéglátó létesítmények elhelyezése a településközponton kívül az 1. sz. főút mentén meglévő közpark-jellegű területsávban, illetve a Kiskolónia 1. sz. főút melletti szakaszán javasolt.

Az egykori ipari település kiváló adottságokkal rendelkezik ahhoz, hogy kialakítsa a „zöld” település brandjét: laza, ligetes beépítés, sok szabad zöldterület, Duna-parti fekvés. A helyi gazdaság fejlesztésének egyik területe lehet a hagyományos ipar mellett az innovációt hordozó zöld gazdaság, amely a helyi erőforrások mellett támaszkodhat a környező térség mezőgazdasági adottságaira is. Többek között az egykori timföldgyárba mezőgazdasági termékfeldolgozás telepítése valósulhat meg.

Egyelőre csak teoretikusan, ám reményeink szerint **távlatban valós lehetőségként merül fel a vörösiszap-tározókban felhalmozott, jelentős környezeti kockázatot jelentő „hulladék” újrahasznosítása**. Jelentős eredményei vannak a vörösiszap-tározók rekultiválásának, ám távlatban ennél jóval nagyobb lehetőséget jelentene, ha – megfelelő technológiával – ebből a hatalmas mennyiségű „hulladékból” az értékes anyagokat gazdaságosan „ki lehetne termelni”.

Az újrahasznosítás megvalósulása jelentené Almásfüzitő számára a valódi, stratégiai léptékű megújulás lehetőségét. Egyrészt a potenciális veszélyforrás megszüntetése gazdasági hasznot jelentene, jelentős adóbevételhez juttatva az államot és az Önkormányzatot. A településen modern technológia és minőségi, tudásalapú munkahelyek jönnének létre legalább 10-15 éves

időtávra. Erre vonatkozóan részletes kvázi-akcióterületi program kidolgozása indokolt (Vörösiszap Innovatív-újrahasznosítása Program – VIP).

Az ökonómiai haszon mellett jelentős ökológiai hatása is lenne a projektnek, hiszen eltűnne a szennyezőanyag kibocsátás veszélye, továbbá a zagytározók helyén részben parkosított környezetet, és a turizmus számára hasznosítható római kori emlékek feltárását lehetne megvalósítani. Utóbbi eredmények jelentősen növelnék a település népességmegtartó erejét és vonzerejét. Erre vonatkozóan voltak már próbálkozások, mintegy 15-20 évvel ezelőtt.

A település Duna-partjának legnagyobb részét üzemi területek, illetve a vörösiszap-tározók foglalják el. Egyedüli értékes, viszonylag jól megközelíthető partszakasz a Nagykolóniától északra található, ahol nemzetközi motorcsónakversenyeket szoktak rendezni. A vízi sportokra, más rekreációs lehetőségekre (pl. kempingezés) való tekintettel az itteni (az árvízvédelmi töltés és a kiskert-terület közötti) területsáv a „különleges”, rekreációs funkciójú hasznosításra alkalmas. Ezen funkciókhoz szorosan kapcsolódhat a közelmúltban felépített csónakház-együttes, valamint a mellette lévő „Azaum Római Tábor” élménypark és játszótér.

Almásfüzitő egyike Komárom-Esztergom megye azon kevés településének, amelyik kis mérete ellenére koncentrált, sokoldalú turisztikai kínálat nyújtásának lehetőségét hordozza. A község több lábon állásának megteremtésében az idegenforgalmi kínálat bővítése jelentős szerepet játszik. Ebbe az irányba az Önkormányzat jelentős erőfeszítéseket tett az elmúlt években (pl.: Azaum Római Tábor létrehozása, a településközpont fejlesztése), amelyek megfelelő alapot biztosítanak a további idegenforgalmi fejlesztések számára.

Az egyedi építészeti (pl.: kolóniák, üzemek) és gazdag kulturális hagyományokra, a természeti környezetre és az ipari örökségre alapozva Almásfüzitő idegenforgalmi jelentősége tovább nőhet. Ennek érdekében cél a meglévő épített és természeti értékek magasabb szintű hasznosítása, hálózatban, programcsomagok keretében történő bemutatása, az aktív turizmus (kerékpáros, vízi, sport) különböző formáinak, illetve a speciális, helyi adottságokra épülő turizmus (római emlékek és a gyáripark köré épülő kulturális turizmus) ösztönzése.

Idegenforgalmi célú létesítmények elhelyezésére elsősorban a Nagykolóniától északra van lehetőség. Ilyen fejlesztésekre különösen a Duna-parti sáv lenne alkalmas. A meglévő csónakházon kívül itt javasolt kemping, és annak kiszolgáló létesítményeinek telepítése, tenispályák, kisebb sportpályák, közösségi-szabadidős terek létesítése.

A bővülő idegenforgalom kiszolgálása érdekében szükséges a meglévő, alacsony kapacitású szálláshelykínálat minőségi és mennyiségi fejlesztése, a kapcsolódó szolgáltatások bővítése.

Almásfüzitő várhatóan még a fejlesztéseket követően sem fog olyan komplex turisztikai kínálattal rendelkezni, amely a több napos tartózkodást ösztönözné. A településen a rövid távú, intenzív tartózkodás vendéglátásbeli feltételeit szükséges megteremteni (pl.: átmenő kerékpáros turizmus, dunai evezés, szlovákiai átkelés, római hagyományokra épülő kulturális kínálat). A közelmúltban felépült „Azaum Római Tábor” élménypark továbbfejlesztése, bővítése az idegenforgalom fejlesztését segítheti elő.

A tematikus cél elérése érdekében támogatni szükséges egyrészt vállalkozások indítását, másrészt azokat a nonprofit szervezeteket, egyesületeket, amelyek közvetlenül vagy közvetett módon szerepet vállalnak az idegenforgalmi vonzerő fokozásában.

Almásfüzitő az ország viszonylag jó foglalkoztatási mutatókkal rendelkező települései közé tartozik, ahol a gazdasági válság ellenére sem nőtt meg drasztikusan a munkanélküliség, a kedvező helyzet fenntartására az elsősorban a feldolgozóiparra, illetve a kapcsolódó szolgáltatásokra épülő gazdaság folyamatos fejlesztése elengedhetetlen. A mennyiségi növekedés mellett elsősorban a minőségi, magas hozzáadott értékű munkahelyek megteremtése fontos.

A község nagy erőssége, hogy még napjainkban is magas a szakképzettséggel rendelkező lakosok aránya, azonban a szakképzés munkaerő-piaci igényeknek megfelelő bővítése, komplex képzési struktúra kialakítása elengedhetetlen a minőségi munkaerő biztosításához.

Fontos ágazat lehet továbbá a főként felsőfokú végzettségű dolgozókat igénylő kutatás-fejlesztés, melynek jó alapot szolgáltathatnak a felsőfokú oktatási intézményekkel megkötendő együttműködési megállapodások, amelyek számára megfelelő alapot biztosíthat a zagyarázók régióinkban egyedülálló újrahasznosításában rejlő tudományos újdonság.

A stratégiai célhoz kapcsolódó programok, intézkedések:

- Lakossági szolgáltatások, kiskereskedelem megtelepedésének támogatása
- Községi terek kialakítása
- Zöldterületek fejlesztése, funkciókkal való megtöltése
- Kulturális- és sportolási lehetőséget biztosító fejlesztések megvalósítása
- Kreatív, innovatív szervezetek, rendezvények állandó vagy ideiglenes letelepedésének ösztönzése
- Községi-szolgáltató Intézmény létrehozása
- Duna-Limes Program szerves részeként a római kori örökség feltárása és bemutatása (Azaum Római Tábor létesítmény-fejlesztése, programok támogatása)
- Aktív- és ökoturizmus feltételeinek javítását szolgáló beruházások támogatása
- A község kulturális hagyományaira alapozott programcsomagok létrehozása
- Vendéglátás és szálláshelyfejlesztés
- Idegenforgalomhoz kapcsolódó szolgáltatások fejlesztése
- Ipari örökségre alapozott turizmus feltételeinek kialakítása (timföldgyár ipari látogatóközpont)
- A gazdasági (ipari) és logisztikai területek továbbfejlesztése

- Képzési (átképzés, továbbképzés) kínálat bővítése (pl.: OKJ-s, vagy készségfejlesztő kurzusok)
- Térségi komplex (pl.: duális) képzési rendszerbe történő bekapcsolódás kialakítása
- Felsőfokú oktatási intézményekkel való együttműködés kutató-fejlesztő munkahelyek kialakítására
- Mezőgazdasági termékek feldolgozása, értékesítése
- Magas hozzáadott értékű vállalkozások megtelepedésének támogatása
- **Vörösiszap Innovatív-hasznosítási Program (VIP)**

S3. ZÖLD KÖZSÉG

↓ **A község vonzerejének fokozása, a településkép továbbfejlesztése, kistérségi szerepkör bővítése, az energia- és erőforrás-hatékonyság növelése.** – A települési vonzerő fontos alkotóeleme az otthonos lakó- és munkakörülményeknek, az életszínvonal alakításának. A környezettudatos, értékőrző és -teremtő településfejlesztés korunkban együtt jár az energia- és erőforrás-hatékonyság növelésével.

- T9 Természeti és épített örökségre épülő integrált településfejlesztés, közösségi funkciók bővítése**
- T10 Környezettel harmóniában az aktív, öko, kulturális, ipari turisztikai vonzerő és az életminőség javítása**
- T11 Energiahatékonyság növelése, az alternatív erő- és energiaforrások használatának elterjesztése**
- T12 A környezettudatos szemlélet, és az egészséges életmód ösztönzése, a sport központ szerepével**

A településen az ökológiai szempontokat előtérbe helyező gyakorlatra van szükség, amelynek eredményeként minőségi, a táji-, természeti környezettel harmóniában lévő települési környezetet kell kialakítania, és amely egyszerre képes biztosítani a magas szintű vállalkozási-, szolgáltatási- és infrastrukturális környezetet, a helyi társadalom életminőségének emelését, az épített- és a természeti-táji környezet kiemelt védelmét, valamint a kulturális-turisztikai kínálat bővítését.

A településfejlesztés vezérfonala az öfenntartás és összetartozás köré épülve a község közösségének több lábbon állásának biztosításához szükséges feltételek megteremtése, amely megnyilvánul az ipartól, illetve egy-egy nagyvállalattól, valamint a pályázati forrásoktól való túlzott függőség oldásában, a település öfenntartó képességének erősítésében (pl.: munkahelyek, alternatív energia, szolgáltatások) egyaránt.

Az épített és természeti környezet megóvása, az alulhasznosított területek (pl.: Duna mente, kolóniák közti terület, zagytározók területe) funkcionális fejlesztése, a környezettel harmóniában a turisztikai vonzerő növelése, kiaknázása, a megújuló energiahordozók szerepének bővítése.

Ennek érdekében elsődleges feladat a településrészek között, illetve azokon belül meglévő feszültségek mérséklése, a dominánsan lakófunkcióval rendelkező településrészekben új központi funkciók megteremtésének támogatása, az újonnan beépülő területeken a területhasználati konfliktusok feloldása.

A településfejlesztési kérdések több ponton településrendezési kérdéseket is érintenek:

- Lakóterületek: közmű-rendszerek korszerűsítése, zöld-ligetes lakókörnyezet védelme, az épületek energiatakarékos felújításának megoldása.
- Iparterületek gazdasági hasznosításának elősegítése terület-előkészítési (infrastrukturális) és településszabályozási eszközökkel.
- A volt timföldgyári terület hasznosítása esetében el kell kerülni, hogy felaprózódjon és átgondolatlanul kerüljön értékesítésre. Ebben fontos szerepe lehet a nagyszabású elképzelésnek, melynek kidolgozása „Almásfüzitői Ipari Park és Logisztikai Központ” néven már több éve folyik. A terv lényege: a timföldgyár területének, megőrizhető épületállományának komplex hasznosítása, pl. agrár-logisztikai központ kialakítása, oktatási funkció, termelő létesítmények ide telepítése a szabad területeken, „zöldmezős” beruházással, energiatermelés (megújuló energiaforrások hasznosítása).
- Idegenforgalmi-turisztikai kínálat: a táji-természeti és az épített környezet szegélyén speciális szabályozás kidolgozása: a vízi és kerékpáros turizmushoz, a római kori emlékekhez kötődő, valamint a Limes-programhoz kapcsolódó településrendezés és környezet szabályozás elvégzése.

További cél a gyárterülettől nyugatra lévő egészen a Nagykolóniáig terjedő területsáv ipari célú hasznosítása, ezen belül a Perjés-puszta térségében már korábban (2000-2001-ben) tervezett kombinált ciklusú gázüzemű erőmű telepítése, továbbá - elsősorban „energia-fű”, „energia-erdő” telepítése céljára - a vörösiszap tározók (véltetőleg átmeneti) hasznosítása. Fentiek miatt a településszerkezeti terv e teljes területsávot ipari gazdasági, illetve beépítésre szánt különleges területként jelöli, vonalas szerkezeti elemként szerepelteti továbbá a tervezett kikötő és az 1. sz. főút kapcsolatát.

S4. ÖSSZETARTÓ KÖZSÉG



Kezdeményező és együttműködő településirányítás, a közösségi részvételt biztosító település-működtetés, egyedi milió kialakítása. – A településmenedzsment (irányítás, fejlesztés, működtetés) terén szükséges a stratégiai szemlélet erősítése, a feladatok integrált eszközökkel történő kezelése, a széleskörű helyi és térségi partnerség építése, a döntéshozatali mechanizmusok során a társadalmi részvétel biztosítása.

T13 A közösségi életet ösztönző, családbarát közszolgáltatások kialakítása

T14 A társadalmi részvételt, helyi együttműködéseket koordináló intézményi háttér kiépítése

T15 Stratégiai szemléletű, integrált megközelítésű helyi és térségi fejlesztés-politika végrehajtása

T16 Térségi, településközi együttműködések erősítése

Az önkormányzat már az utóbbi időszakban is jelentős lépéseket tett a közösségi célt szolgáló intézmények fejlesztése terén. A közszolgáltató intézmények korszerűsítése, felújítása, ügyfél és családbaráttá tétele a jövőben is cél, különösen azoknál az intézményeknél, amelyek oktatási, nevelési tevékenységeket végeznek. Mérlegelendő új, az ifjúság és a fiatal családok számára vonzó közösségi tér/intézmény kialakítása.

Cél a közterületek, zöldterületek rehabilitációja, közösségi funkcióval való megtöltése, amelyek részben a lakóterületeken valósulnak meg, részben kiemelt cél a beépítetlen területek multifunkcionális hasznosítása (sport, rekreáció, turizmus, oktatás).

Ehhez tartozik a helyi együttműködések erősítése, ösztönzése és a társadalmi részvétel feltételeinek kialakítása (pl. közterületek fejlesztése, szolgáltatások indítása, vállalkozás-ösztönzési program kidolgozása, közösségi-kulturális programok szervezése). Az intézkedés összességében szintén a közösségi élet ösztönzése irányába hat, és hozzájárul a családbarát környezet kialakításához (pl.: rugalmas munkavégzés, távmunka segítése).

Lényeges szempont a ciklusokon átívelő, hosszú távú gondolkodásnak és az integrált (ágazatok és intézmények közötti szinergiákra építő) szemléletnek a településfejlesztési beavatkozásokban, programokban való érvényre juttatása.

Ezt segíti többek között egy Stratégiai Munkacsoport kialakítása és működtetése is, amely összefogja a különböző szakterületek fejlesztési igényeit, ismereteit, tapasztalatait, hozzájárul a településfejlesztés hatékony koordinációjához. Almásfüzitő határmenti fekvése, speciális és egyedi adottságai (pl.: Duna menti fekvés, római kori örökség, vörösiszap zagy jelenléte) miatt a jövőbeli fejlesztések számára lehetőség és egyben cél is, széleskörű települési és térségi együttműködések kialakítása.

Horizontális célok

KÖZÖSSÉG = A nyitott és befogadó település megteremtése, az esélyegyenlőség, a társadalmi integráció elősegítése, közösségközpontú fejlődés.

ÖKOLÓGIA = Ökotudatos szemlélet, egészséges, élhető és fenntartható település imázs felépítése, a települési környezet ökocentrikus (át)alakítása (pl.: zagytározók területének újrahasznosítása, kiskertek mini ökogazdálkodásokká alakítása, a ligetes beépítés megőrzése, az alulhasznosított zöldterületek „ökohasználása”).

HELYI GAZDASÁG = A gazdasági környezethez gyorsan alkalmazkodó helyi gazdaság kialakítása, a helyi foglalkoztatás növelése, innovatív vállalkozói környezet kialakítása.

TUDÁS = Tudás-, értékalapú és értékőrző, intelligens fejlődés feltételeinek megteremtése.

Hangsúlyozzuk, hogy a helyi gazdaság fejlesztése a célok elérésének elengedhetetlen tartozéka, de egyértelműen a célok (életminőség, fenntarthatóság, harmónia) elérésének eszközeként, nem pedig önmagáért való célként értelmezendő. A tökevonás, a helyi gazdaság fejlesztése ahhoz szükséges, hogy elérhető legyen a népesség fenntartható növekedése, a foglalkoztatás bővítése, a jövedelmi szint és az önkormányzati bevételek növelése, amelyből tovább fejleszthetők a helyi humán infrastruktúrák, és amelyen keresztül javítható a lakosság képzettségi színvonala, szociális helyzete.

Az elmúlt évek, és a következő évtized Almásfüzitő számára új korszakot jelent, amelyben a községnek saját maga újradefiniálására szükséges összpontosítania a közösség, a helyi gazdaság és az ökológia, mintegy a jövőkép és célrendszer kulcstényezői köré építve. Az elmúlt időszakban a település megtorpant (demográfia, stb.), vannak területek, ahol komoly előrelépést tudott felmutatni a település (pl.: infrastruktúra, intézmények).

A község számára a legnagyobb feladatot a gazdaság helyi szereplőinek megerősítése, a modern iparágak betelepülése, a bio- és ökogazdálkodás feltételeinek javítása, az oktatási-képzési infrastruktúra bővítése, fejlesztése, a lakosság helyi kötődésének erősítése, különösen a fiatal, gyermekes családok helyben tartásának ösztönzése jelenti.

Almásfüzitő a stratégia optimista scenáriója esetén a külső tényezők változásaihoz alkalmazkodni képes városias község lesz, amely meg tud felelni mind a vállalkozások elvárásainak, mind a helyben élők és dolgozók településsel szemben támasztott igényeinek (minőségi munkahelyek, egészséges környezet, változatos kulturális kínálat, magas színvonalú oktatási és egészségügyi szolgáltatások, biztonságos lakókörnyezet).

A stratégia célrendszere a megfogalmazott feltételek teljesülése érdekében került kialakításra, amely a természettel harmonikus, a közösségfejlesztés és az ökológia köré épülő helyi gazdaságfejlesztés között teremt összhangot. Almásfüzitő a jövőképevel és stratégiai célrendszerével jelezni kívánja, hogy a község meghatározó elemeinek (gazdaság, társadalom, természeti környezet, infrastruktúra) fejlesztését és működtetését integráltan kezeli.

2.2. A TEMATIKUS ÉS A TERÜLETI CÉLOK KÖZÖTTI ÖSSZEFÜGGÉSEK BEMUTATÁSA

Tematikus céloknak nevezzük azokat a célokat, amelyek a település egészére vonatkoznak, és habár kapcsolódhatnak egy-egy szakpolitikai ágazathoz, de mégsem szükségszerűen egy-egy ágazatra korlátozódó érvényességű célok, és megvalósításukat térben sem lehet egy-egy konkrét településrészre korlátozni. Például tematikus cél lehet a magasabb foglalkoztatottság, amelynek sikeres elérése többféle szakpolitika, térben is több területen végrehajtott együttes beavatkozást igényel.

Területi céloknak nevezzük a település egy vagy több, konkrét, jól körülhatárolható területen javasolt, és csak ott érvényes célt. Ilyen cél lehet például egy adott lakótelepre, vagy gazdasági területre kitűzött cél (pl.: szociális településrehabilitáció akcióterülete; rozsdaterületek barnamezős rehabilitációjának területe).

A területi célok meghatározásának alapelvei:

- Az adott településrész speciális helyzetére, erősségeire és problémáira reagáljanak
- Adott területi cél illeszkedjen a fentebb meghatározott települési jövőképhez, átfogó célokhoz és tematikus célokhoz
- A környezeti fenntarthatóság elvének figyelembe vétele
- A társadalmi szolidaritás elvének figyelembe vétele
- Az EU 2014-2020 támogatási időszakában elérhető forráslehetőségek figyelembe vétele.

Almásfüzitő esetében területspecifikus cél csak két esetben fogalmazható meg, a Vörösiszap-tározók területe esetében, valamint az Iparterület esetében. A többi településrész vonatkozásában nem fogalmazható meg olyan speciális célkitűzés, amely kizárólag egy adott településrész fejlesztése esetében releváns.

Tr1 Iparterület: Barnamezős területek rehabilitációja, zöldmezős fejlesztés

Tr4 Vörösiszap-tározók területe: Vörösiszap feldolgozása, a zagyatározók területének funkcióváltása

A következő oldalon lévő táblázattal szemléltetjük a tematikus célok és a területi célok közötti összefüggéseket.

TEMATIKUS CÉLOK	Tr1 IPARTERÜLETEK CÉL: Barnamezős területek rehabilitációja, zöldmezős fejlesztés	Tr2 VÖRÖSISZAP- TÁROZÓK CÉL: Vörösiszap feldolgozása, a zagyártározók területének funkcióváltása
T1 A lokálpatriotizmus, a civil szféra erősítése, közösségfejlesztési tevékenységek támogatása		
T2 Egészségtudatosság ösztönzése, egészséges életmód feltételeinek megteremtése		
T3 Termelő, illetve termelést és szolgáltatást nyújtó mikro-, kis- és közepes vállalkozások ösztönzése		
T4 A helyi oktatási-képzési infrastruktúra bővítése, innovatív foglalkoztatási akciók megvalósítása		
T5 Kisléptékű innovatív, és lakossági szolgáltatások bővítése, kulturális gazdaságfejlesztés		
T6 Zöldgazdaság erősítése, kiskertek fejlesztése, környezetbarát technológiák támogatása		
T7 Turizmushoz kapcsolódó vállalkozások, szervezetek támogatása		
T8 Tudásintenzív, innovatív, vállalkozások letelepedésének ösztönzése, K+F+I szektor kiépítése		
T9 Természeti és épített örökségre épülő integrált településfejlesztés, közösségi funkciók bővítése		
T10 Környezettel harmóniában az aktív, öko, kulturális, ipari turisztikai vonzerő és az életminőség javítása		
T11 Energiahatékonyság növelése, az alternatív erő- és energiaforrások használatának elterjesztése		
T12 A környezettudatos szemlélet, és az egészséges életmód ösztönzése, a sport központ szerepével		
T13 A közösségi életet ösztönző, családbarát közszolgáltatások kialakítása		
T14 A társadalmi részvételt, helyi együttműködéseket koordináló intézményi háttér kiépítése		
T15 Stratégiai szemléletű, integrált megközelítésű helyi és térségi fejlesztés-politika végrehajtása		
T16 Térségi, településközi együttműködések erősítése		

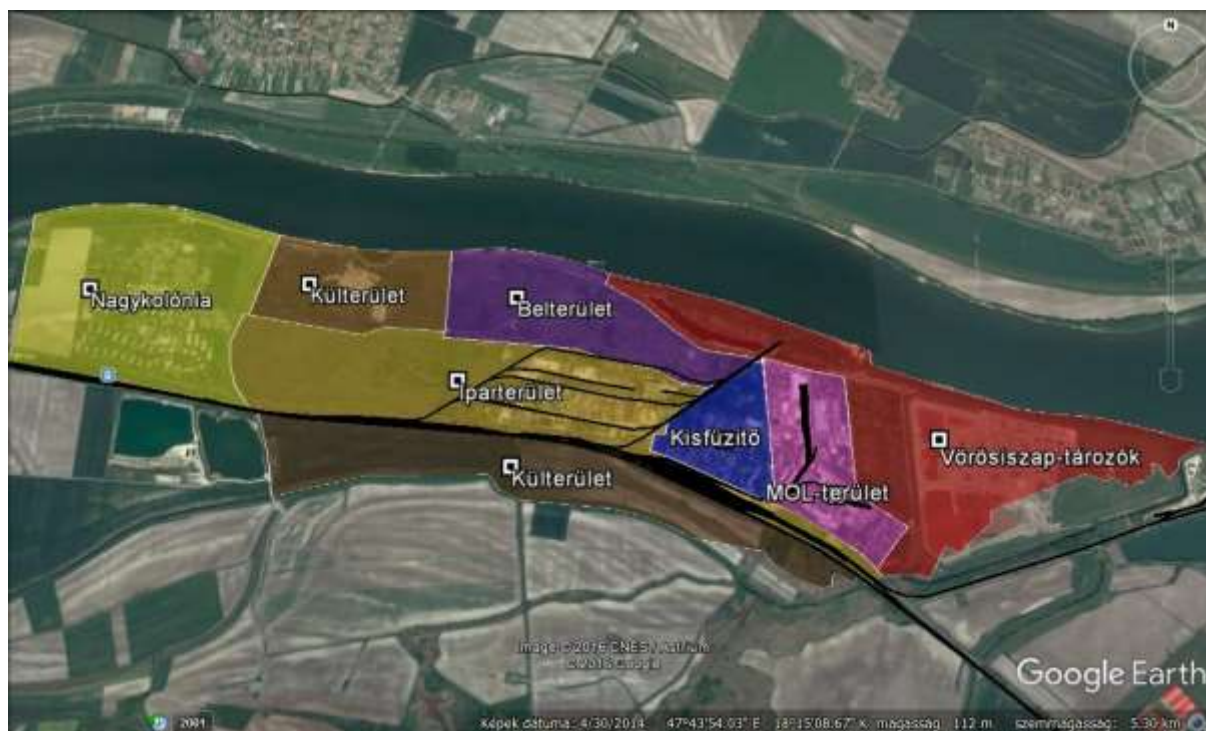
	Erős kapcsolat
	Közepes kapcsolat
	Gyenge vagy nincs kapcsolat

3. A MEGVALÓSÍTÁST SZOLGÁLÓ BEAVATKOZÁSOK

3.1. AKCIÓTERÜLETEK KIJELÖLÉSE, A KIJELÖLÉS ÉS A LEHATÁROLÁS INDOKLÁSÁVAL

A 314/2012. (XI. 8.) Korm. rendelet 2.§-a alapján akcióterületnek nevezzük az Integrált Településfejlesztési Stratégiában kijelölt egybefüggő területet, ahol az önkormányzat a fejlesztéseket alapvetően befolyásoló pozícióban van, és amellyel kapcsolatban középtávon jelentős beavatkozást tervez. Ugyanezen jogszabály szerint középtávon legalább 4, legfeljebb 10 éves időtávot kell érteni. Az akcióterületek kijelölése előtt ismertetjük Almásfüzitő településrészi szintű helyzetelemzését.

Az alábbi térkép szemlélteti Almásfüzitő településrészeinek lehatárolását, elhelyezkedését.



Almásfüzitő településrészeinek áttekintő térképe

Forrás: google.earth alapján saját szerkesztés

A község nyolc területi egysége között mindössze két lakóterületi településrész található, amelyek markánsan elkülönülnek egymástól, a település nyugati végén került lehatárolásra a Nagykolónia, a keleti középső részen pedig a Kisfüzitő településrész. Három ipari hasznosítással jellemezhető településrész van a községben, amelyek közül kettő a (MOL-terület, vörösiszap-tározók) a település keleti részén, egy (az egykori Timföldgyár területe) pedig a község középső részén helyezkedik el.

A beépítetlen területek közül külön egybefüggő egységet képez a település déli, vasúton túli területe, amely teljes egészében külterület. Speciális területe a községnek az Iparterülettől északra lévő, szintén jellemzően beépítetlen terület, amelynek kisebb része külterületi, nagyobb része településrendezési szempontból belterületi övezeti besorolás alá tartozik.

1. Településrész: Beépítetlen területek

Az alábbi ábra mutatja azt a három településrészt, amelyek közül kettő területi egység külterület, egy pedig belterület településrendezési övezeti besorolás alá tartozik és jellemzően beépítetlen területek. A déli külterület, Almásfüzitő közigazgatási területének déli, vasúton túli egybefüggő területén helyezkedik el a Hegyeshalom-Győr-Komárom-Budapest vasútvonal és a közigazgatási határ között.

A legnagyobb Nyugat-Kelet kiterjedésű településrész, Nagykolónia kivételével végig húzódik a település déli részén. Nyugati irányban Komárom közigazgatási területével határos (Almásfüzitői Kavicsbánya-tó), Északra teljes egészében az Iparterület képezi határát, Keleti része teljesen elkeskenyedik, ezáltal ebbe az irányba határoló területet megnevezni nem lehet. Déli irányban Naszály település közigazgatási határa képezi határát. A településrész jellemzően mezőgazdasági hasznosítás alatt lévő területeket foglal magában. Területén sem ipari, sem lakófunkció nem található.



A beépítetlen településrészek lehatárolása

Forrás: google.earth alapján saját szerkesztés

A beépítetlen területek közül két településrész a település Északi részén helyezkedik el. Az Iparterülettől északra fekvő egybefüggő terület Nyugati fele külterület, Keleti fele pedig belterület. Az Északi településrészek beépítetlenek, sem ipari, sem lakófunkció nem található területén. A vizes környezet mindhárom esetben meghatározó, hiszen a Déli Külterület Nyugati határa a Kavicsbánya-tó partszakasza, ahol a horgászat meghatározó jelentőséggel bír, és az Északi településrészek közül is ki kell emelni a Belterületi egységet, amelynek dunai partszakaszán található a csónakkikötő, amely a sport és szabadidő tekintetében meghatározó jelentőséggel bír a településen.

2. Településrész: Nagykolónia (ezen belül 1. sz. akcióterület: Dunai Akcióterület)

A Nagykolónia településrész a község nyugati részét foglalja el, határai egy kivétellel egyben a település közigazgatási határát is képezik. Nyugaton Komárommal, Északon közvetlenül a Dunával és a magyar-szlovák államhatárral, Keleten belső beépítetlen területekkel, Délen a Hegyeshalom-Győr-Komárom-Budapest vasútvonallal – amely egyben Komárom közigazgatási határa is – határos. A településrész területe 1,3 km².

A Nagykolónia a Timföldgyár építésével párhuzamosan épült, főleg az 1950-1970-es évek folyamán. Az épületállomány – beleértve a lakó és nem lakó funkciójú épületeket is – szinte teljes egészében ebből az időszakból származik. A településrész Almásfüzitő lakosságának nagyobb részét foglalja magában. A területen jelentősebb népességmozgás nem jellemző, a lakosság elöregedő.

A települési környezet rendezett, laza, ligetes kisvárosias beépítés jellemzi. A lakóépület-állomány minősége jó, a lakások komfortfokozata magas, városias infrastrukturális ellátottság jellemző (pl.: szolgáltatások, távfűtési rendszer, zöldterület-ellátottság.) A lakások között felülreprezentált a kisméretű (egy és maximum két szobás lakások aránya).



A Nagykolónia településrész és akcióterület lehatárolása

Forrás: google.earth alapján saját szerkesztés

3. Településrész: Kisfüzitő

A Kisfüzitő településrész a két ipari településrész közé ékelődve helyezkedik el. A háromszög alakú településrész Nyugat felé az Iparterülettel (egykori Timföldgyár területe), Észak-nyugat felé a beépítetlen terület belterületi részével, Keleti irányban pedig a MOL-telep településrésszel határos. Dél felé az 1-es számú főút képezi a településrész határát. Kisfüzitő, a településrészek tekintetében Dél felé az Iparterület, vasúti területeket magában foglaló Keleti nyúlványával határos.

A Kisfüzitő településrész tartalmazza a Kiskolóniát, amelynek kiépülése a Nagykolónia kialakulását megelőzően a MOL üzem létrehozásával egy időben, az 1900-as évek elején valósult meg. A Kiskolónia a településrész Keleti oldalán, közvetlenül a MOL-telep mellett található, néhány lakóépületből álló, teletszerű, kisvárosias lakóegység képezi. A településszerkezeti laza, ligetes beépítés jellemzi.

Kisfüzitő területének nagyobb része közvetlenül az 1-es számú főúthoz kapcsolódó, néhány utcából álló falusias, kertes, családi házas beépítésű településrész, amely nagyobb alapterületű, de nagyon vegyes állapotú lakóingatlanokat foglal magában. A külön álló lakóépületek esetében az átalakulás (átépítés, felújítási tevékenység) jellemző, a településrész társadalmi összetétele is vegyesebb képet mutat.



A Kisfüzitő településrész lehatárolása

Forrás: google.earth alapján saját szerkesztés

4. Településrész: MOL-terület

A településrész a MOL vegyipari üzemének ipari hasznosítású területét foglalja magában. A településrész Kisfüzitő településrésztől Keletre helyezkedik el, a Keleti irányban határait a vörösiszap-tározók területe alkotja. A településrész Déli határát az 1-es számú főút képezi, településrészi tekintetben Kisfüzitővel azonos módon az Iparterület jelenti, amely a vasúti és vasút menti területeket foglalja magában. A gyár jellegéről, történetéről az alábbiakban adunk rövid összefoglalást.

A Vacuum Oil Company 1904-ben kezdte el az általa felfedezett és erről nevet kapó vákuum technológiával rendelkező finomító építését Füzitőpusztán. Az üzemszerű termelés 1907-től kezdődött meg, ekkor 200 fő dolgozott az üzemben. Az I. és a II. Világháború idején és közte a termelés többször szünetelt az üzemben, sőt a háborús pusztítások mellett az árvizek is többször okoztak jelentős károkat a gyárban. Az üzemet 1950-ben államosították, 1962. július 1-jével Komáromi Kőolajipari Vállalat néven egyesült a szőnyi feldolgozóval.

A helyi üzem a kenőanyagok és kenőzsírok gyártására specializálódott, amelyek kiszérésére 1983-1985 között hordógyárat is építettek Almásfüzitőn. Miután 1991-ben megalakult a MOL Rt, az üzem azóta a MOL-hoz tartozik. A KKV Almásfüzitői Gyáregysége 2006. novemberétől MOL-LUB Kenőanyag Gyártó Forgalmazó és Szolgáltató Kft. néven mai is működik. A településrész ipari infrastruktúrával magas szinten ellátott (pl.: iparvágányok, távhőerőmű).



A MOL-terület lehatárolása

Forrás: google.earth alapján saját szerkesztés

5. Településrész: Iparterület (2. sz. akcióterület)

Almásfüzitő két lakóterülete között, meglehetősen kiterjedt területen található a község másik ipari hasznosítású területe, az egykori Timföldgyár mára már túlnyomó részt barnamezős területe, amely a településrésznek a Keleti felét foglalja el. Az egykori Timföldgyár területétől Nyugatra, a jövőbeli gazdaságfejlesztés számára található még potenciálisan hasznosítható területek a településrészben, jelenleg hasznosítatlan tartalékterületként.

A Timföldgyár 1997-es bezárása óta, már közel két évtizede (1998 óta) Ipari Park működik a korábbi gyárterületen, amely a MOL-területhez hasonlóan ipari infrastruktúrával magas szinten ellátott.



Az Iparterület településrész lehatárolása

Forrás: google.earth alapján saját szerkesztés

A településrész egyben a 2. számú akcióterület is.

6. Településrész: Vörösiszap-tározók (bel- és külterület együtt; 3. sz. akcióterület)

A korábbi Timföldgyár működéséből származó vörösiszap zagy tározók a település Keleti részén helyezkednek el. A timföldgyártás melléktermékének elhelyezésére 1950 és 1994 között kerül sor, és mintegy 10-12 millió tonna zagy került elhelyezésre a hét zagykazettában.

A zagy tározók közül a VII. kazetta került értékesítésre az 1997-es években, azóta a Tatai Környezetvédelmi Zrt. tulajdonában van. A zagykazettán végzett kiporzás-mentesítési tevékenységről a Megalapozó Vizsgálatok környezetvédelmi fejezetében részletesen ejtettünk szót. A többi zagy tározó esetében a zagy végleges eltávolítása javasolt.



A Vörösiszap-tározók területe

Forrás: google.earth alapján saját szerkesztés

A településrész egyben a 3. számú akcióterület is.

3.2. AZ EGYES AKCIÓTERÜLETEKEN A MEGVALÓSÍTÁSRA KERÜLŐ FEJLESZTÉSEK ÖSSZEFOGLALÓ JELLEGŰ BEMUTATÁSA

1. sz. akcióterület: Duna-part rekreációs, idegenforgalmi hasznosítása

A település Duna-partjának legnagyobb részét üzemi területek, illetve a vörösiszap-tározók foglalják el. Egyedüli értékes, viszonylag jól megközelíthető partszakasz a Nagykolóniától északra található, ahol nemzetközi motorcsónakversenyeket is rendeztek. A vízi sportokra, más rekreációs lehetőségekre (pl. kempingezés) való tekintettel az itteni (az árvízvédelmi töltés és a kiskert-terület közötti) területsáv a „különleges”, rekreációs funkciójú hasznosításra alkalmas. Ezen funkciókhoz szorosan kapcsolódhat a közelmúltban felépített csónakház-együttes, valamint a mellette lévő „Azaum Római Tábor” élménypark és játszótér, amelynek fejlesztése a jövőben folytatódik.

A Duna-part fejlesztése keretében egy multifunkcionális közösségi tér kialakítása javasolt. A környezeti fenntarthatóság jegyeit hordozó létesítmény vásárok, bemutatók, oktatáshoz kapcsolódó rendezvények (pl.: tanösvény, speciális tanórák, nyári egyetem) tartása mellett, szabadtéri sportrendezvények, kulturális fesztiválok megrendezésére is lehetőséget biztosítana.

A komplexum elnevezéseként javasoljuk az „Alma Mater”-t használni, amely egyrészt az „**Almásfüzitői Multifunkcionális DunA-parti tér**” elnevezés rövidítése, másrészt kifejezi a helyi kötődés, az iskola, a tanulás, a helyi közösség összetartozásának fontosságát.

A komplexumban helyet kaphatnának állandó jelleggel alkotócsoportok, művészi tevékenységek, műhelyek, ezzel a kreatív, innovatív kezdeményezések befogadására nyílna lehetőség a településen.

2. sz. akcióterület: Iparterület (területe megegyezik az azonos nevű településrészével)

A volt Timföldgyár területe – ipari gazdasági területként – a jövőbeni területfelhasználásnak is meghatározó eleme. A település szempontjából létfontosságú, hogy a hajdan a lakosság jelentős részének munkalehetőséget biztosító volt Timföldgyár „hasznosuljon”, ezáltal csökkenjen a munkanélküliség és adóbevételekhez juthasson az önkormányzat.

A hasznosításnál azonban mindenképpen el kell kerülni, hogy a gyárterület – mint az ország hasonló helyzetben lévő megszűnt gyártelepei esetében oly sok helyen történt – felaprózódjon, részleteiben, átgondolatlanul kerüljön értékesítésre. Ennek garanciája lehet az a nagyszabású elképzelés, melynek kidolgozása „Almásfüzitői Ipari Park és Logisztikai Központ” néven már több éve folyik.

Az elképzelés lényege akcióterületi **barnamezős rehabilitációs** program keretében a timföldgyár területének, megőrizhető épületállományának komplex hasznosítása, többek közt

agrár-logisztikai központ kialakítása (raktározás), oktatási funkció, termelő létesítmények idetelepítése, továbbá a szabad területeken, „zöldmezős” **beruházással**, energiatermelő kapacitások kiépítése (megújuló energiaforrások hasznosítása).

A beruházás keretében a Prépost szigeten egy közforgalmú (agrár) kikötőbázis létesítése is tervezett, melynek a MÁV rendező pályaudvarával való 12 kilométernyi iparvágánykapcsolata révén a leendő ipari park a folyami, közúti és vasúti kombinált szállítási termináljaival alkalmassá tehető, hogy Közép- és Délkelet-Európa egyik legjelentősebb ipari és logisztikai centrumává váljon.

A tervezett beruházás számol továbbá a gyárterülettől nyugatra lévő egészen a Nagykolóniáig terjedő területsáv ipari célú hasznosításával, ezen belül a Perjés-puszta térségében már korábban (2000-2001-ben) tervezett kombinált ciklusú gázüzemű erőmű telepítésével, továbbá - elsősorban „energia-fű”, „energia-erdő” telepítése céljára - a vörösiszap tározók (véltetőleg átmeneti) hasznosításával. Fentiek miatt a településszerkezeti terv e teljes területsávot ipari gazdasági, illetve beépítésre szánt különleges területként jelöli, vonalas szerkezeti elemként szerepelteti továbbá a tervezett kikötő és az 1. sz. főút kapcsolatát.

A hatályos településszerkezeti tervben is szereplő kisebb, gazdasági területfejlesztési lehetőség a vasútállomástól délre lévő, 241/1-2 hrsz.-ú terület. Ez a mintegy 7 ha-os belterület-rész, „kivett” művelési ágú ingatlan, ahol korábban egy - a vasúton szintbeli átvezetéssel megközelíthető - utca volt, családi házakkal, továbbá egy kisebb sportpálya és lőtér, melyeket a vasútvonal '90-es évek közepén történt átépítése, korszerűsítése során a MÁV kisajátított, lebontott és a vasúti átjárót megszüntette.

Hasznosításának feltétele, egyben nehézsége: megközelítésére a Naszályi úttól mintegy 1200 m-nyi, vasútvonallal párhuzamos „szerviz utat” kellene kiépíteni.

3. sz. akcióterület: Vörösiszap-tározók területének újrahhasznosítása

Egyelőre csak teoretikus, ám reményeink szerint távlatban valós, potenciális lehetőség a vörösiszap-tározókban felhalmozott – becslések szerint mintegy 10-12 millió m³-nyi! – jelentős környezeti kockázatot jelentő „hulladék” újrahhasznosítása”. Mintegy másfél évtizede a Tatai Környezetvédelmi Zrt. „kezeli” a mintegy 170 ha-nyi területet; jelentős eredményeket ért el a vörösiszap-tározók rekultiválásában, ám távlatban ennél jóval nagyobb lehetőséget jelenthetne, ha – megfelelő technológiával – ezen hatalmas mennyiségű „hulladékból” az értékes anyagokat gazdaságosan „ki lehetne termelni”, ezáltal ezen potenciális veszélyforrást megszüntetni, semlegesíteni, egyúttal jelentős adóbevételhez juttatva az államot és az Önkormányzatot. Erre vonatkozóan voltak már próbálkozások, mintegy 15-20 évvel ezelőtt. Tudomásunk szerint egy kanadai cég részéről, de a próbálkozás nem járt eredménnyel.

3.3. A TELEPÜLÉSFEJLESZTÉSI AKCIÓK ÖSSZEhangolt, Vázlatos Pénzügyi Terve

A fejezet tartalma folyamatos aktualizálást igényel, ezért praktikus azt külön mellékletben szerepeltetni. Javasolt évente teljes körű felülvizsgálatot végezni az egyes pályázatok, projektek előkészítésével párhuzamosan keletkező ismeretek birtokában az alábbi adattartalom szerint:

- projekt címe, rövid tartalma
- támogatás, egyéb pénzügyi forrás megnevezése
- a projekt tervezett becsült, illetve tényleges költsége
- a projekt időbeli ütemezése, kezdete és befejezése.

3.4. AZ AKCIÓTERÜLETEKEN KÍVÜL VÉGREHAJTANDÓ, A TELEPÜLÉS EGÉSZÉ SZEMPONTJÁBÓL JELENTŐS FEJLESZTÉSEK ÉS EZEK ILLESZKEDÉSE A STRATÉGIA CÉLJAIHOZ

Lakóterület-fejlesztési lehetőségek

A *Nagykolónia* minimális fejlesztési lehetőséggel rendelkezik: nyugati irányban kialakítható „egy utcányi” kertvárosias lakóterület. Ennek korlátai: az adott terület rész kiemelten védett régészeti lelőhelyet érint, ezért bármilyen hasznosítást megelőzően régészeti feltárás szükséges. Továbbá, amennyiben a komáromi/szőnyi szennyvíztisztító telep védőtávolsága, amely a hatályos terv készítése idején 200 m-ben volt meghatározva, és ezt a hatályos terv figyelembe is vette, a jelenleg hatályos komáromi TSzT szerint valóban 300 m, akkor ezen lakóterületi fejlesztés lehetősége végképp ellehetetlenül. Keleten pedig – a sávházak mögötti ligetes-bokros területen – igény esetén a meglévő kisvárosias lakóterület bővíthető F+2 – F+3 szintes magastetős társasházakkal, amely távlatban, igény esetén továbbra is reális lehetőség.

A *Kiskolónia* fejlesztési lehetősége ugyancsak korlátozott, alapvetően a Szabadság utcában lehetséges lakóterületi fejlesztés: nagyrészt a Fő úti, viszonylag mély telkek megosztásával, amely időközben részben már megvalósult, mivel több telek megosztásra került és beépült.

Intézmény-fejlesztés

Tekintettel arra, hogy az alapfokú oktatási intézmények még a 60-70-es évekbeli népességszámra épültek ki, mely a jelenleginek csaknem duplája volt, így jelenlegi kihasználtságuk messze alatta marad kapacitásuknak. Ezért a várható távlati népességszám alapján nagyságuk a jövőben is megfelelő, csupán felújításuk, korszerűsítésük javasolható.

Almásfüzitő **alapfokú intézményellátása** összességében megfelelő. Fejlesztés elsősorban a kereskedelmi-szolgáltató és a sportolási, idegenforgalmi létesítmények terén válhat szükségessé. Kisebb kereskedelmi, szolgáltató, vendéglátó létesítmények elhelyezése – korlátozott mértékben – elsősorban a településközpontban (Petőfi tér és környezete), valamint az 1. sz. főút mentén meglévő közpark-jellegű területsávban, illetve a Kiskolónia 1. sz. főút melletti szakaszán javasolható.

Sportolási, idegenforgalmi célú létesítmények elhelyezésére a Nagykolóniától északra lévő Duna-parti sáv lenne alkalmas. A meglévő csónakházon kívül itt javasolható például kemping, és annak kiszolgáló létesítményeinek telepítése, teniszpályák, kisebb sportpályák, szabadidős terek létesítése.

A közelmúltban felépült „Azaum Római Tábor” élménypark továbbfejlesztése, bővítése az idegenforgalom fejlesztését segítheti elő. A sporttelep, valamint a vasút déli oldalán lévő temető területi bővítése nem szükséges. Viszont, a temető esetében, amennyiben a bővítés mégiscsak szükségessé válik, annak területi lehetősége keleti irányban biztosított.

Közlekedés

Almásfüzitő Község közlekedéshálózati kapcsolatai jók. A kapcsolatokat biztosító három közlekedési elem, az 1sz. főút, a Budapest–Hegyeshalom vasúti fővonal, és a Duna közül az utóbbi egyelőre nincs igazán kihasználva. A helyi közlekedésben a község részekre osztottsága tükröződik. Az egyes településrészek között csak az 1sz. főút teremt kapcsolatot. A lakóterületek utcahálózata viszonylag keskeny, de mivel a beépítés nagyrészt lakótelepi jellegű, zöldfelületek között elszórt épületekkel (különösen a Nagykolónián), az utcahálózat megfelelően kiszolgálja a területet, és látványnak is kellemes.

A lakóterületek és a Duna-part között nincs megfelelő kapcsolat, a Duna-part a gyalogos/kerékpáros közlekedés szempontjából kihasználatlan. A községben közkedveltek a garázstelepek, mivel ezek biztosítják a gépkocsik és egyéb, lakásba nem való holmik tárolását. A garázstelepek látványa viszont nem szép, azon javítani kell.

Közművek és elektronikus hírközlés

A helyzetfeltárás, elemzés készítésekor a közműellátás mértékének és módjának részletes vizsgálata elkészült. Megállapításra került, hogy a nagyon kedvező a közműellátottság, de az ellátottságot biztosító hálózati rendszerek sem műszaki szempontból, sem üzemeltetési szempontból nem elégitik ki az elvárásokat és a fenntartható fejlődést nem szolgálják. Valamennyi közműnél jelentős bázis és elosztás, valamint üzemeltetési fejlesztési feladatokkal kell számolni a fenntartható és racionális közműellátás biztosításához.

A közműveket érintő a feltáró vizsgálatok készítése során a jelenlegi közműellátás anomáliáit, a kedvező ellátottság, kontra hálózati rendszert vizsgálva, az is vizsgálati szempontként jelentkezett, hogy az ismert és prognosztizált, a közműveket is érintő változásokhoz, a

fenntarthatóság javítására, illetve az egyre erőteljesebben érezhető klímaváltozás hatás-kompenzálására miként tud a jelenleg üzemelő infrastruktúra felkészülni, alkalmazkodni.

A világban jelentkező klímaváltozás évek óta tapasztalható változásokat hozott a hazai időjárásban is. Az Almásfüzitőn élők számára és gazdasági életben résztvevők számára is az élıhetőséget szolgáló elvárt körülményeket a változó környezeti és klimatikus hatások mellett is biztosítani kellene.

A klímaváltozás okozta szélsőséges időjárás, a nagyobb csapadékesemények és az általános felmelegedés előfordulása mellett is az élıhetőség fenntartása a közműellátással szemben új igényeket támaszt. Változnak a csapadék viszonyok, rövid idő alatt nagy intenzitású záporok veszélyeztetik az épített környezetet és a természeti környezetet. A jelenlegi egyesített rendszerű vízelvezetés, különösen annak jelenlegi szennyvízkezelési megoldása miatt alkalmatlan a nagy záporok és várható szélsőségesebb csapadékesemények elvezetésére.

A befogadó Duna és az azon levonuló nagyobb árhullámok mederben tartása nehézségeket, árvízvédelmi feladatokat okoz, mielőbb meg kell oldani a még nem megfelelő védelmi szakasz kiépítését.

A klímaváltozás okozta felmelegedés kezelése jelentős energiaellátási fejlesztést fog igényelni. A klímaváltozás kompenzálásához szükséges energiaellátással szembeni többlet igények a fenntartási költségeket növelnék. Ezért megoldást kell keresni -a komfortszint csökkentése nélkül- az energiaellátás költségterheinek a mérséklésére, amely a fejlődés fenntarthatóságát segítené elő.

Az üzemeltetés költségigénye csökkenthető, a fenntarthatóság javítható optimálisabb energiahordozó szerkezet kialakításával, a hagyományos vezetékes energiahordozók mellé a megújuló energiahordozók nagyobb arányú bevonásával. A megújuló energiahordozó hasznosításához szükséges beruházás ugyan költségigényes, de üzemeltetési költsége a hagyományos energiahordozókhöz (hálózati gáz, villamosenergia, távhő) képest minimális.

A megújuló energiahordozók hasznosításának hatékonyságát az optimális kihasználtsággal lehet elérni. Alkalmazásra a föld és a napenergia vehető igénybe, hőszivattyú és napkollektorok-napelemek alkalmazásával. A termikus energiaellátás hőbázisánál is szerepet kaphatna megújuló energiahordozó is, biomassza tüzelés alkalmazási lehetősége is vizsgálható.

Meg kell említeni, hogy a település arculatát befolyásolja, a közbiztonság érzetét javítja a megfelelően kiépített közvilágítás, amely szintén fejlesztésre szorul.

A település elektronikus hírközlésének igényesebb kiépítése, a korszerűbb infokommunikációs ellátás biztosításával az otthonról történő munkavégzés lehetőségét és kapcsolattartás lehetőségét biztosítva, a helyi munkahely kínálat bővítését is kínálná.

4. ANTI-SZEGREGÁCIÓS PROGRAM

Almásfüzitőn a 2011-es népszámlálási adatok alapján a KSH szegregált, vagy szegregációval fenyegetett településrészt nem azonosított, így anti-szegregációs program jelen stratégia keretében nem készült.

5. A STRATÉGIA KÜLSŐ ÉS BELSŐ ÖSSZEFÜGGÉSEI

5.1. KÜLSŐ ÖSSZEFÜGGÉSEK

Az alábbi fejezetben bemutatásra kerül a stratégia illeszkedése az Európai Unió és a hazai fejlesztési koncepciókkal, stratégiákkal.

1. EU2020 Stratégia

Az EU2020 az Európai Unió tízéves időszakra szóló növekedési programja, amely a közösségi szakpolitikát és költségvetést, valamint a tagállamok kapcsolódó eszközeit az intelligens, fenntartható és befogadó gazdasági növekedésnek veti alá. Az Európai Uniónak a jelenlegi évtized végéig teljesítenie szükséges az alábbi öt célt:

Foglalkoztatás

Biztosítani kell, hogy a 20-64 évesek körében a foglalkoztatottság aránya elérje a 75%-ot.

K+F

Az Európai Unió GDP-jének 3%-át a kutatásba és a fejlesztésbe kell fektetni.

Éghajlatvédelem és fenntartható energiagazdálkodás

Az üvegházhatást okozó gázok kibocsátását 20%-kal csökkenteni kell az 1990-es szinthez képest (vagy akár 30%-kal, ha adottak az ehhez szükséges feltételek).

A megújuló energiaforrások arányát 20%-ra kell növelni.

Az energiahatékonyságot 20%-kal kell javítani.

Oktatás

A korai iskolaelhagyók arányát 10% alá kell csökkenteni. El kell érni, hogy a 30 és 34 év közötti uniós lakosok legalább 40%-a felsőfokú végzettséggel rendelkezzen.

Küzdelem a szegénység és a társadalmi kirekesztés ellen

Legalább 20 millióval csökkenjen azok száma, akik társadalmi kirekesztettségben és nyomorban élnek, ill. akik esetében a szegénység és a kirekesztődés reális veszélyt jelent.

A célok jellemzője, hogy áttekintést adjanak arról, hogy a kulcsfontosságú paraméterek tekintetében mit kell az Európai Unió egészének 2020-ig elérnie. A fenti főcélok kiindulópontul szolgálnak a nemzeti célok meghatározásához annak érdekében, hogy mindegyik tagállam lemérhesse, mekkora előrehaladást ért el az uniós célok teljesítése terén.

Fenti generális fejlesztési célokhoz egy település, különösen az alacsony lakosságszámú Almásfüzitő hozzájárulása elhanyagolhatónak tekinthető, ugyanakkor fenti célok az EU összes tagállamának középtávú fejlesztési irányait egyértelműen kijelölik, és a közösségi szinten kitűzött célok az egyes tagállamok, azon belül is az egyes települések helyi közösségeinek teljesítménye által érhetőek el, ezért a helyi ITS megalkotásakor mindenképpen szem előtt kell tartani.

A célok közös jellemzője, hogy egymással összefüggnek és egymást erősítik. Az oktatás tökéletesítése elősegíti, hogy javuljon a foglalkoztathatóság és csökkenjen a szegénység. A gazdasági életben végzett kutatási-fejlesztési és innovációs tevékenységek megsokszorozódása és a forrásfelhasználás hatékonyságának javítása révén Európa versenyképesebbé válik, és új munkahelyek jönnek létre. A környezetkímélő technológiákba történő beruházás hozzájárul az éghajlatváltozás elleni küzdelemhez, egyúttal pedig új üzleti és foglalkoztatási lehetőségeket teremt.

Annak érdekében, hogy az EU2020 Stratégia a leghatékonyabban és legnagyobb valószínűséggel megvalósuljon, minden szereplőnek (pl.: lakosság, önkormányzat, vállalkozás, intézmény) a saját képességei és adottságai szerint kell hozzájárulnia. Almásfüzitő jelentős kihívásokkal, de számos fejlesztési potenciállal rendelkezik, amelyek kihasználása megfelelő alapot szolgáltat a fenti célok elérése tekintetében:

- Jelentős fejlesztési potenciállal rendelkezik a volt Timföldgyár területén az ipari park,
- Ipari, termelési hagyományok erősek a településen,
- Jelentős idegenforgalmi potenciállal rendelkezik a község,
- A megújuló energia hasznosítása terén előrehaladó és nyitott a község vezetése,
- Társadalmi kirekesztés nem terheli Almásfüzitőt, és határozott elköteleződés van amellett, hogy ez így is maradjon,
- A zöldipar számára kiváló adottságokkal rendelkezik a település.

A település fejlődése szempontjából az ITS által meghatározott kulcsterületek azok, amelyek tekintetében Almásfüzitő elmarad a kívánt szinttől (oktatás, kutatás-fejlesztés, innováció, zöldipar, megújuló energia), és ezek mind az EU2020 célterületei között szerepelnek, ezért Almásfüzitő stratégiai fejlesztési irányai szervesen illeszthetők az EU2020 Stratégiához.

Az Európai Unió a fenntartható, az intelligens, és a befogadó növekedés érdekében az alábbi tematikus célkitűzéseket fogalmazta meg:

- A kutatás, technológiai fejlesztés és innováció erősítése
- Információs és kommunikációs technológiák (IKT) hozzá-férésének, használatának és minőségének javítása (Széles sávra vonatkozó cél)
- Kis- és közép-vállalkozások (kkv-k) versenyképességének növelése
- Az alacsony szén- dioxid- kibocsátású gazdaság felé történő elmozdulás támogatása minden ágazatban.
- Az éghajlatváltozáshoz való alkalmazkodás és a kockázat-megelőzés és kockázatkezelés előmozdítása
- A környezet megóvása és védelme és a források hatékony felhasználásának elősegítése
- A fenntartható és minőségi foglalkoztatás, valamint a munkavállalói mobilitás ösztönzése
- A társadalmi befogadás előmozdítása és a szegénység, valamint a megkülönböztetés minden formája elleni fellépés.
- Az oktatásba, a képzésbe és szakképzésbe történő beruházás a készségek fejlesztése és az egész életen át tartó tanulás érdekében.

Ezen túl az ITS elkészítése során továbbá különös figyelmet érdemes fordítani azon beruházási prioritások által támogatható fejlesztési beavatkozásoknak a stratégiába történő beépítésére, melyet az EU 2014–2020 időszakában kifejezetten a városias településeket érintő kihívások kezelésére ajánl.

A beruházási prioritások az alábbiak:

- 4.d) Az energiahatékonyság és a megújuló energiák felhasználásának támogatása a közcélú infrastruktúrákban.
- 4.e) Alacsony szén-dioxid-kibocsátásával járó stratégiák támogatása valamennyi területtípuson, de különösen a városi területeken, ideértve a fenntartható multimodális mobilitást és a kárenyhítést előmozdító alkalmazkodási intézkedések támogatását.
- 6.b) A vízgazdálkodási ágazat jelentős beruházási szükségletének kielégítése a környezetvédelmi vívmányok követelményeinek teljesítése érdekében.
- 6.c) A kulturális örökség védelme, elősegítése és fejlesztése.
- 6.d) A biológiai sokféleség védelme, talajvédelem és az ökoszisztéma – szolgáltatások elősegítése, ideértve a NATURA 2000 és a zöld infrastruktúrákat is.
- 6.e) A települési környezetfejlesztést, a települések megújítását, a rozstdaövezetek (köztük az átalakuló használatú területek) helyreállítását és szennyezés-mentesítését és a légszennyezettség csökkentését célzó intézkedések, valamint a zajcsökkentési intézkedések támogatása.

- 7.c) Környezetbarát (többek között alacsony zajkibocsátású) és alacsony szén-dioxid kibocsátású közlekedési rendszerek, többek között belvízi és tengeri hajózási útvonalak, kikötők, multimodális összeköttetések és repülőtéri infrastruktúrák kifejlesztése és korszerűsítése, a fenntartható regionális és helyi mobilitás előmozdítása érdekében.
- 9.b) A városi és vidéki területeken élő, rászoruló közösségek fizikai rehabilitációjának, valamint gazdasági és társadalmi fellendülésének támogatása.
- 9.d) Aktív befogadás
- 10.a) Oktatási és képzési infrastruktúrák kifejlesztésével

A stratégia kialakításakor, és a kapcsolódó fejlesztési beavatkozások belső logikájának tervezésekor mindezen előzményeket és körülményeket figyelembe vesszük, a község által előzetesen meghatározott beruházási prioritások körét a felmerülő igényeknek megfelelően kiegészítjük, pontosítjuk.

A beruházási prioritások az ITS finanszírozási kereteit alapvetően meghatározó EU alapok által támogatható tevékenységeket határozzák meg, így elkerülhetetlen a támogatásból megvalósítani szándékozott fejlesztési beavatkozások ezekhez való illeszkedése. Figyelembe véve azt is, hogy a község számára elérhető források igen jelentős részét nyújtják majd ezen alapok az ITS megvalósításának időszakában, az ITS középtávú települési céljainak döntő többsége egyértelműen megvalósítható kell, hogy legyen az alapok beruházási prioritásain keresztül.

2. Nemzeti Fejlesztés 2030 - Országos Fejlesztési és Területfejlesztési Koncepció

Az NF2030 által Komárom-Esztergom megyére meghatározott fejlesztési irányok:

- Oroszlány-Tatabánya-Tata-Komárom városhálózati csomópont fejlesztése: Tatabánya gazdasági központi szerepének megőrzése további megerősítése mellett versenyképes, innovációt és befektetéseket támogató, családbarát urbanizált táj kialakítása, az elért eredmények megtartásához szükséges infrastrukturális és gazdasági célú fejlesztések folytatása, az Által-ér völgyének fenntartható vízgazdálkodási, ökológiai, rekreációs fejlesztése;
- A megyei vidéki tájak új egyensúlyának kialakítása (kisalföldi agrárvertikum nagytérségi integrációja; integrált fenntartható vízgazdálkodás infrastruktúrája, kooperáló erős vidéki közösségek innovatív kezdeményezéseinek támogatása; a munkaerő-piaci központok elérhetőségének javítása, központi szerepű települések funkciójának megerősítése; élhetőség, rekreációs funkció és a dombvidéki mozaikos táj adottságaira épülő helyi gazdaság együttműködésre épülő fejlesztése).
- Rozsdaterületek, barnamezős területek, tájsebek, meglévő, de nem használt falusi feldolgozó-kapacitások differenciált újrahasznosítása, rehabilitációja, kezelése,

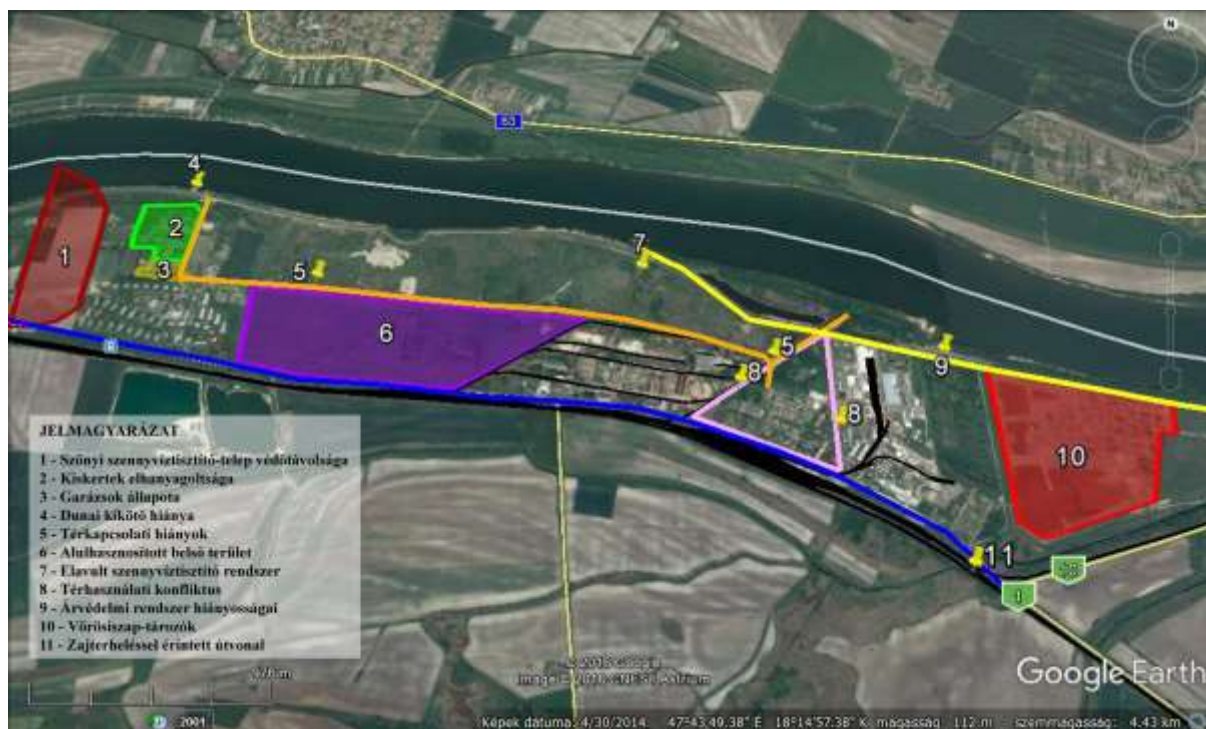
fenntartható területgazdálkodás, településüzemeltetés, környezeti veszélyforrások felszámolása, tájgondnokság megszervezése, kooperációra épülő tájfejlesztés.

- A megye energiaipari pozíciójának megerősítése az energiaszektor struktúraváltására építve (a táji, környezeti, térszerkezeti adottságok, az európai (Duna régiós) és az országos energiastratégia és a befektetői szándékok összehangolt figyelembe vételével).
- Kvaterner szektor, K+F, felsőoktatás és középfokú szakképzés megerősítése, az együttműködési kultúra és a vállalkozási hajlandóság erősítése, a leszakadó településrészek és társadalmi csoportok integrálódásának, felzárkózásának, befogadásának ösztönzése.

5.2. BELSŐ ÖSSZEFÜGGÉSEK

Az alábbi fejezetben ismertetjük, hogy miként kapcsolódnak az ITS stratégiai céljai a megalapozó vizsgálat során feltárt problémákhoz és települési értékekhez, adottságokhoz.

Problématérkép

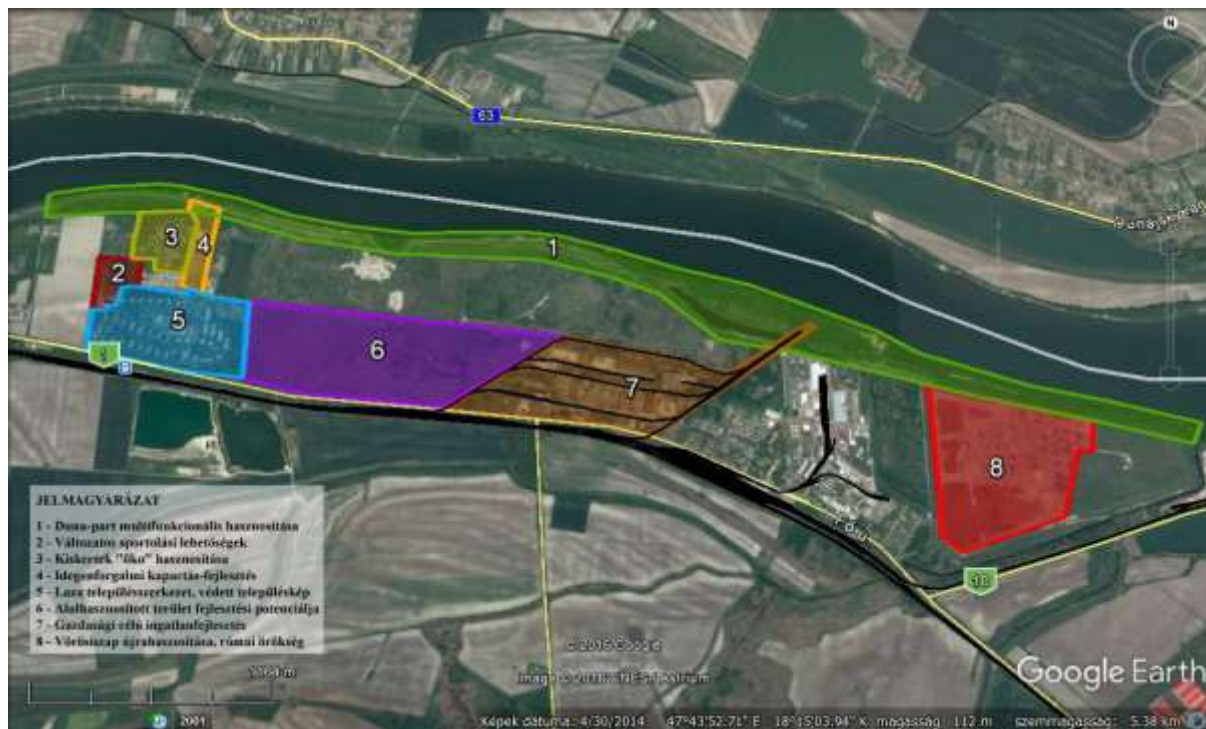


Forrás: Google Earth alaptérkép, saját szerkesztés

Problémakataszter:

- Szőnyi szennyvíztisztító telep védőtávolsága
- Kiskertek elhanyagoltsága
- Garázsok állapota
- Dunai személyszállító hajók fogadására alkalmas, korszerű kikötő hiánya
- Településen belüli térkapcsolatok hiánya (pl.: lakóterületek és a Duna-part gyenge vagy hiányzó kapcsolata)
- Alulhasznosított területek jelenléte
- Elavult szennyvíztisztító rendszer
- Térhasználati konfliktusok (pl.: Kiskolónia és a gyárterületek)
- Árvízvédelmi rendszer hiányosságai (Almásfüzitő – Dunaalmás közötti szakasz)
- Vörösiszap-tározók jelenléte
- Zajterheléssel érintett útvonal (pl: 1-es főút)

Értéktérkép



Forrás: Google Earth alaptérkép, saját szerkesztés

Értékkataszter:

- Duna-part multifunkcionális hasznosítása (pl.: rekreáció, sport, idegenforgalom, személy és ipari kikötők, közlekedés, természetvédelem, árvízvédelem)
- Változatos sportolási lehetőségek
- Kiskertek „öko” hasznosítása
- Idegenforgalmi hasznosítás, kapacitásfejlesztési lehetőségek
- Laza településszerkezet, ligetes beépítés, védett épületállomány és településkép
- Alulhasznosított központi terület fejlesztési potenciálja
- Gazdasági célú ingatlanfejlesztési lehetőségek (iparterület)
- Vörösiszap-tározó területe (pl.: vörösiszap újrahásznosítása, római erdő)

A térképen nem ábrázolható, *általános* jellegű értékek:

- kiépült és kiválóan működő közintézményi rendszer
- kiépült műszaki infrastruktúra
- kitűnő logisztikai adottság

PROBLÉMÁK	TC1	TC2	TC3	TC4	TC5	TC6	TC7	TC8	TC9	TC10	TC11	TC12	TC13	TC14	TC15	TC16
	A lokálpatriotizmus, a civil szféra erősítése, közösségfejlesztési tevékenységek támogatása	Egészségtudatosság ösztönzése, egészséges életmód feltételeinek megteremtése	Termelő, illetve termelést és szolgáltatást nyújtó mikro-, kis- és közepes vállalkozások ösztönzése	A helyi oktatási-képzési infrastruktúra bővítése, innovatív foglalkoztatási akciók megvalósítása	Kisléptékű innovatív, és lakossági szolgáltatások bővítése, kulturális gazdaságfejlesztés	Zöldgazdaság erősítése, kiskertek fejlesztése, környezetbarát technológiák támogatása	Turizmushoz kapcsolódó vállalkozások, szervezetek támogatása	Tudásintenzív, innovatív, vállalkozások letelepülésének ösztönzése, K+F+I szektor kiépítése	Természeti és épített örökségre épülő integrált településfejlesztés, közösségi funkciók bővítése	Környezettel harmóniában az aktív, öko, kulturális, ipari turisztikai vonzerő és az életminőség javítása	Energiahatékonyság növelése, az alternatív erő- és energiaforrások használatának elterjesztése	A környezettudatos szemlélet, és az egészséges életmód ösztönzése, a sport központ szerepével	A közösségi életet ösztönző, családbarát közszolgáltatások kialakítása	A társadalmi részvételt, helyi együttműködéseket koordináló intézményi háttér kiépítése	Stratégiai szemléletű, integrált megközelítésű helyi és térségi fejlesztés-politika végrehajtása	Térségi, településközi együttműködések erősítése
Szőnyi szennyvíztisztító telep védőtávolsága	0	3	0	0	0	5	0	0	5	3	0	3	1	0	4	5
Kiskertek elhanyagoltsága	5	5	2	1	1	5	1	0	5	5	3	5	4	5	3	0
Garázsok állapota	1	4	0	3	3	3	2	1	5	4	1	4	3	5	4	0
Dunai személyszállító hajók fogadására alkalmas, korszerű kikötő hiánya	0	1	3	1	5	4	5	2	5	5	1	3	1	1	4	5
Településen belüli térkapcsolatok hiánya	3	0	3	0	3	5	1	3	5	2	1	2	4	4	5	0
Alulhasznosított területek jelenléte	4	4	5	4	4	5	4	5	5	4	4	5	3	4	5	2
Elavult szennyvíztisztító rendszer	0	5	0	0	0	0	1	0	3	1	2	5	5	1	4	5
Térhasználati konfliktusok	3	4	3	2	3	2	2	1	5	2	3	4	4	3	3	0
Árvízvédelmi rendszer hiányosságai	0	5	0	0	0	3	1	0	3	1	4	5	0	0	5	5
Vörösiszap-tározók jelenléte	5	5	1	5	3	2	1	5	5	5	4	5	5	4	5	4
Zajterheléssel érintett útvonal	0	5	0	0	1	1	0	0	2	3	0	5	1	0	2	4

Jelmagyarázat: 0: nincs kapcsolat; 1: nagyon gyenge kapcsolat; 2: gyenge kapcsolat; 3: közepes kapcsolat; 4: erős kapcsolat; 5: nagyon erős kapcsolat.

ADOTTSÁGOK	TC1	TC2	TC3	TC4	TC5	TC6	TC7	TC8	TC9	TC10	TC11	TC12	TC13	TC14	TC15	TC16
	A lokálpatriotizmus, a civil szféra erősítése, közösségfejlesztési tevékenységek támogatása	Egészségtudatosság ösztönzése, egészséges életmód feltételeinek megteremtése	Termelő, illetve termelést és szolgáltatást nyújtó mikro-, kis- és közepes vállalkozások ösztönzése	A helyi oktatási-képzési infrastruktúra bővítése, innovatív foglalkoztatási akciók megvalósítása	Kisléptékű innovatív, és lakossági szolgáltatások bővítése, kulturális gazdaságfejlesztés	Zöldgazdaság erősítése, kiskertek fejlesztése, környezetbarát technológiák támogatása	Turizmusához kapcsolódó vállalkozások, szervezetek támogatása	Tudásintenzív, innovatív, vállalkozások letelepedésének ösztönzése, K+F+I szektor kiépítése	Természeti és épített örökségre épülő integrált településfejlesztés, közösségi funkciók bővítése	Környezettel harmóniában az aktív, öko, kulturális, ipari turisztikai vonzerő és az életminőség javítása	Energiahatékonyság növelése, az alternatív erő- és energiaforrások használatának elterjesztése	A környezettudatos szemlélet, és az egészséges életmód ösztönzése, a sport központ szerepével	A közösségi életet ösztönző, családbarát közszolgáltatások kialakítása	A társadalmi részvételt, helyi együttműködéseket koordináló intézményi háttér kiépítése	Stratégiai szemléletű, integrált megközelítésű helyi és térségi fejlesztés-politika végrehajtása	Térségi, településközi együttműködések erősítése
Duna-part multifunkcionális hasznosítása	3	5	4	3	5	3	5	4	5	5	1	3	4	3	5	5
Változatos sportolási lehetőségek	4	5	1	4	1	0	1	0	0	2	0	5	5	5	2	3
Kiskertek „öko” hasznosítása	5	5	3	2	3	5	2	2	3	4	5	4	5	5	3	0
Idegenforgalmi hasznosítás, kapacitásfejlesztési lehetőségek	3	4	2	1	5	3	5	3	2	5	3	2	2	3	4	4
Laza településszerkezet, ligetes beépítés, védett épületállomány és településkép	4	5	0	0	1	5	1	2	1	5	1	3	4	3	5	0
Alulhasznosított központi terület fejlesztési potenciálja	4	3	4	3	4	4	0	5	4	2	3	4	1	4	5	2
Gazdasági célú ingatlanfejlesztési lehetőségek (iparterület)	1	2	5	4	5	3	3	5	5	3	5	4	2	3	5	3
Vörösiszap-tározó területének újrahasznosítása, funkcióváltása	1	5	5	3	0	5	1	5	5	2	4	5	0	1	5	4
Kiépült és kiválóan működő közintézményi rendszer	3	2	2	0	1	0	2	3	1	1	0	5	5	5	2	2
Kiépült műszaki infrastruktúra	0	1	1	0	1	1	1	4	2	3	0	1	1	0	1	3
Kitűnő logisztikai adottság	0	0	4	0	2	0	0	5	4	2	1	0	0	0	3	4

6. A STRATÉGIA MEGVALÓSÍTHATÓSÁGÁNAK FŐBB KOCKÁZATAI

Az ITS elkészítését megelőző helyzetfeltáró munka az alábbi gyengeségeket és ebből fakadó veszélyeket, kockázatokat azonosította Almásfüzitő jövőbeli fejlesztése vonatkozásában.

ADOTTSÁG	KOCKÁZAT
TÁRSADALOM	
<ul style="list-style-type: none"> Tartósan csökkenő népesség (növekvő természetes fogyás) 	<ul style="list-style-type: none"> A fiatal, kvalifikált munkaképes korú népesség további elvándorlása
<ul style="list-style-type: none"> Romló demográfiai szerkezet (alacsony születésszám, fiatalok elvándorlása) 	<ul style="list-style-type: none"> Kapacitás gondokkal küzdő humán-infrastruktúra (oktatási, nevelési intézmények csökkenő kihasználtsága, szociális, egészségügyi ellátórendszer túlterheltsége)
<ul style="list-style-type: none"> Relatív alacsony iskolázottság és elavult képzettségi szerkezet 	<ul style="list-style-type: none"> Romló demográfia és szociális viszonyok, a helyi társadalom lassú előregedése
<ul style="list-style-type: none"> A felsőfokú végzettségűek aránya alacsony 	<ul style="list-style-type: none"> Gyengülő helyi társadalmi háló, érdektelen civil szektor kialakulása
<ul style="list-style-type: none"> Csökkenő helyi munkahely, növekvő napi ingázási kényszer 	<ul style="list-style-type: none"> Helyi társadalmi konfliktusok kialakulása (szegregációval veszélyeztetett területek; helyi munkavállalók vs. ingázók)
<ul style="list-style-type: none"> Bizonyos területeken hiányos humáninfrastruktúra (képzés, időskorú és egyéb szociális ellátás) 	
<ul style="list-style-type: none"> Alacsony szintű együttműködési hajlandóság 	
GAZDASÁG	
<ul style="list-style-type: none"> Alacsony vállalkozássűrűség, csökkenő vállalkozásszám 	<ul style="list-style-type: none"> Kedvezőtlen migrációs folyamatok erősödés (pl.: fiatalok elvándorlása, hátrányos helyzetű csoportok bővülése)
<ul style="list-style-type: none"> Alacsony szolgáltatási színvonal 	<ul style="list-style-type: none"> Települési környezet, életminőség romlása
<ul style="list-style-type: none"> Gyenge MKKV szféra 	<ul style="list-style-type: none"> Hagyományos ipari jelleg erősödése, a helyi gazdaság versenyképességének romlása
<ul style="list-style-type: none"> Hiányos idegenforgalmi kapacitás 	<ul style="list-style-type: none"> A hazai és nemzetközi gazdasági

	környezet romlása
<ul style="list-style-type: none"> Hagyományos (termelő, szennyező) ipari vállalatok domináns jelenléte 	<ul style="list-style-type: none"> Csökkenő befektetési hajlandóság
<ul style="list-style-type: none"> Egyoldalú munkatapasztalat 	<ul style="list-style-type: none"> Szűkülő helyi gazdaság
<ul style="list-style-type: none"> Helyi településfejlesztési és gazdaságszervezési „intézmény” hiánya 	
<ul style="list-style-type: none"> Szűkülő önkormányzati gazdálkodás 	
<ul style="list-style-type: none"> Alacsony a magas hozzáadott értéket előállító, innovatív tevékenységet végző vállalkozások aránya 	
<ul style="list-style-type: none"> Hiányos K+F szektor 	
TERMÉSZETI ÉS ÉPÍTETT KÖRNYEZET	
<ul style="list-style-type: none"> Széttagolt településszerkezet 	<ul style="list-style-type: none"> A lakosság és a helyi gazdaság zsugorodásával az alulhasznosított, barnamezős területek kiterjedése nő, az életminőség jelentősen romlik
<ul style="list-style-type: none"> Aránytalanul nagy, kiterjedt ipari területek, részben a település központi részén 	<ul style="list-style-type: none"> A reindusztrializáció keretében újra a hagyományos, szennyező iparágak jelennek meg a településen
<ul style="list-style-type: none"> Barnamezős ipari létesítmények, hasznosítatlan területek, épülettorzók megjelenése 	<ul style="list-style-type: none"> A zagyarázók jelenléte továbbra is kiemelt környezeti kockázatot rejt magában
<ul style="list-style-type: none"> Nagykiterjedésű vörösiszap zagyarázók jelenléte 	<ul style="list-style-type: none"> A lakáscélú ingatlanok elmaradó felújításai által az ingatlanállomány állagának leromlása felgyorsul, tovább veszít vonzerejéből a település
<ul style="list-style-type: none"> Gazdaságtalanul működtethető távfűtési rendszer 	
<ul style="list-style-type: none"> A lakásállomány kedvezőtlen összetétele 	
KÖZLEKEDÉS	
<ul style="list-style-type: none"> a hajózás közösségi/áruszállítási közlekedési eszközként történő kihasználatlansága 	<ul style="list-style-type: none"> a településrészek elkülönültsége erősödik
<ul style="list-style-type: none"> lakóterületek és a Duna-part gyenge vagy hiányzó kapcsolata 	<ul style="list-style-type: none"> az 1.sz. főút szerepének átalakulása miatt (az elkerülő nyomvonal megvalósulása következtében) kikerülés a fontos forgalmi áramlatokból
<ul style="list-style-type: none"> a Duna-part gyalogos/kerékpáros kihasználatlansága 	<ul style="list-style-type: none"> a Duna-part kihasználatlansága, vagy csak ipari/gazdasági használata, degradálódása

<ul style="list-style-type: none"> hiányzó, vagy csak gyengén kiépített kerékpárút szakaszok 	<ul style="list-style-type: none"> zavaró látványú garázstelepek fennmaradása, bővülése
<ul style="list-style-type: none"> esztétikailag zavaró megjelenésű garázstelepek 	
<ul style="list-style-type: none"> hiányzó belső útkapcsolatok a településrészek között, szétszakadó településrészek 	
KÖZMŰVEK	
<ul style="list-style-type: none"> Jelenlegi ivóvíz vízminősége 	<ul style="list-style-type: none"> Megfelelő támogatási rendszer nélkül a Duna árvízvédelmének továbbépítése nem oldható meg
<ul style="list-style-type: none"> A szennyvízelvezetés egyesített rendszerű megoldása 	<ul style="list-style-type: none"> Megfelelő támogatás hiányában a megfelelő vízminőséget adó ivóvíz ellátás regionális rendszerről való ellátása nem biztosítható
<ul style="list-style-type: none"> A szennyvízkezelés megoldatlansága 	<ul style="list-style-type: none"> Megfelelő támogatás hiányában a szennyvízelvezetés elválasztott rendszerű átépítése, a szennyvíz regionális telepen való kezelése nem oldható meg
<ul style="list-style-type: none"> A Dunán levonuló árhullámok elleni védelemben még meglévő hiányosság 	<ul style="list-style-type: none"> A vízelvezetés elválasztottá tételének hiányában a szélsőséges csapadékeseményekre való felkészülés nem oldható meg
<ul style="list-style-type: none"> A távhőszolgáltatás bázisának és elosztóhálózatának avultsága 	<ul style="list-style-type: none"> Megfelelő támogatási rendszer nélkül az energiahatékonysági és klímavédelmi törekvések által generált projektek, a megújuló energiahasznosítást szolgáló beruházások az elvárt megtérülés hiánya miatt nem tudnak elindulni
<ul style="list-style-type: none"> A távhőszolgáltatás üzemeltetői feltételeinek rendezetlensége 	

A település megújítására irányuló fejlesztési beavatkozások tervezése és megvalósítása során jelentkezhetnek olyan tényezők, amelyek a stratégiában foglalt célok elérését veszélyeztetik. A kockázatok egyrészt lehetnek a település és szűkebb-tágabb környezetének adottságaiból fakadó kihívások /lásd fenti ábra/. A kockázatok emellett származhatnak a projektgazda, és/vagy a megvalósításban részt vevő partnerszervezetek jellemzőiből, a településfejlődést befolyásoló folyamatok természetéből (pl. globális gazdasági folyamatok, technológiai változások, jogszabályi környezet), vagy a projektek megvalósítására hatást gyakorló külső szervezetek adottságaiból.

Az utóbbi időszakban számos olyan új elem jelent meg, melyek a települések fejlesztési programjainak megvalósítását egyértelműen befolyásolják. Az indikátorok határozottabb számon kérhetősége, a forrásfelhasználás tematikus koncentrációja egyértelműen a kockázatelemzés és kockázatkezelés jelentőségét növelik.

A kockázatok elemzését a fontosabb kockázati csoportok beazonosításával folytatjuk, majd téma specifikus módon – immár a kockázat kezelési stratégia keretében – javaslatokat fogalmazunk meg az egyes kockázati elemek kezelésére. Az egyes kockázatok esetében vizsgáljuk, hogy milyen valószínűséggel merülhet fel és milyen hatást válthat ki.

Almásfüzitő integrált településfejlesztési stratégiájának megvalósítása kapcsán felmerülő kockázati tényezőket az alábbi tematikus csoportokba rendeztük:

- jogi-intézményi kockázatok: a jelzett kockázatok tekintetében a stratégiai program megvalósításra kijelölt intézményi háttér megléte, a hatáskörök megfelelő szétosztása, továbbá a humán kapacitás minősége és mennyisége jelenthetnek kockázatot. Jogi kockázat a törvényi, jogszabályi környezet gyors változásaihoz kötődhet, illetve egyes, - főként összetett - beruházások kapcsán a közbeszerzési eljárások elhúzódása, eredménytelensége jelenthet kockázatot a megvalósítás számára.

- pénzügyi-gazdasági: az elégtelen finanszírozásból, a bizonytalan makrogazdasági tényezőkből adódó kockázati elemek, az egyes támogatási konstrukciók specifikus jellemzői, a saját forrás előteremtésének nehézségei, illetve az adott fejlesztési elem fenntartásához kapcsolódó kötelezettségek komoly kockázatot jelentenek a megvalósítás számára pénzügyi, finanszírozási szempontból. Előre nem látható műszaki problémák miatt jelentkező többlet költségek felmerülése a megfelelő kivitelezési szerződések megkötésével elkerülhető. Pénzügyi kockázatot jelent ugyanakkor a szűkös építőipari vállalkozói piac miatt jelentkező, és a megrendelőkre háruló árdragulás hatása.

- műszaki (technikai) kockázatok: a tervezés, a megvalósítás, illetve az üzemeltetés során felmerülő műszaki eredetű kockázatok csökkentése jelentős részben a körültekintő és alapos előkészítési munkán alapul. A megvalósítás tekintetében műszaki oldalról vizsgálva a beruházásokhoz kapcsolódó építési munka számára rendelkezésre álló minőségi vállalkozások, megfelelő szakmai tapasztalattal és felkészültséggel rendelkező építőipari szakemberek korlátozott száma jelentős kockázatot hordoz a minőség tekintetében. Ez a veszélyforrás az alapos műszaki ellenőrzés, tervezői művezetés, műszaki szakértői háttér biztosításával jelentősen csökkenthető.

- társadalmi kockázatok: fontos tényező a stratégia megvalósíthatósága szempontjából a megfelelő együttműködő partnerek kiválasztása, a partnerséget szabályozó megállapodások pontos megfogalmazása, valamint a lakosság megfelelő bevonása a tervezési, programozási folyamatba. Jelentős kockázatot rejt a lakosság nem megfelelő szintű tájékoztatása az adott programok tervezéséről, illetve megvalósításáról, a szükséges kommunikáció elmaradása a társadalmi támogatottság meglétét veszélyeztetheti.

Külső kockázatok

Kockázat megnevezése	Valószínűség (gyenge- átlagos-erős)	Hatás (gyenge- átlagos-erős)	A kockázat kezelésének módja
Jogi kockázatok			
Jogsabályi környezet, előírások változása	erős	erős	Egyeztetések a megyei, és országos döntéshozókkal, az érintett szaktárcákkal, jogi szakértőkkel
Közbeszerzési szabályok változása	átlagos	gyenge	Nincs jelentősebb hatása a projektre, az átalakítás után az új szabályok szerint történik a közbeszerzés.
Pénzügyi-gazdasági, fenntarthatósági kockázatok			
Nemzetgazdasági tendenciák, változó makrogazdasági környezeti hatás	erős	erős	Pénzügyi tervben kalkulálni kell a külső gazdasági hatásokkal, le kell szűkíteni a kivitelezés, a tervezés, a közbeszerzések idejét, ahol lehet, élne szükséges a tartalékkeret alkalmazásának lehetőségével.
Csökkenő források, elégtelen finanszírozás	átlagos	erős	A pályázati források lehívásán túl törekedni kell az állami források bevonására, és még inkább a magán/befektetői tőke vonzására
Intézményi kockázatok			
Közigazgatási átalakítás hatása	átlagos	átlagos	Nincs jelentősebb hatása a projektekre, szoros kapcsolat kiépítése a közigazgatási szereplőkkel jelentősen csökkenti a kockázatokat
Túlzott, a reálisnál gyorsabb és jelentősebb hatást remélő elvárások	gyenge	átlagos	Nyilvánosság, kommunikáció, participáció.
Szakmai, műszaki kockázatok			
A rövid tervezési időszak, a projektek behatárolt megvalósítási időszaka	átlagos	erős	Projektjavaslatok magas előkészítettségi foka, adott esetben többéves projektidőszak garantálása.
Érintett társadalmi csoportok, szervezetek körének szűkülése	gyenge	átlagos	Kommunikáció, participáció, civilhálózat
Építéshatósági, szakmai, technológiai / módszertani előírások változása	átlagos	átlagos	Gondos előkészítés, költségkalkuláció, szoros együttműködés a szakhatóságokkal.

Belső kockázatok

Kockázat megnevezése	Valószínűség (gyenge- átlagos-erős)	Hatás (gyenge- átlagos-erős)	A kockázat kezelésének módja
Jogi kockázatok			
A megadott határidőre a szerződések aláírása, ahhoz a belső határidők betartása nem történik meg.	gyenge	átlagos	A tevékenységek körültekintő ütemezése, szoros szervezetek közötti, és önkormányzaton belüli együttműködés.
Pénzügyi-gazdasági, fenntarthatósági kockázatok			
A projektek pénzügyi ütemezésének felborulása	átlagos	erős	Pontos ütemezéssel, tervezéssel, felelősség vállalással, a szerződéses feltételeknek való megfeleléssel a kockázat minimálisra csökkenthető.
Cash-flow és likviditási zavarok a fejlesztések megvalósítása folyamán	gyenge	erős	Stabil önkormányzati gazdálkodás, megfelelő pénzügyi tervezés.
Intézményi kockázatok			
A menedzsmentben felmerülő problémák	gyenge	erős	A legalkalmasabb emberek kiválasztása, monitoring, szervezeti rend rögzítése.
Tervezett üzemeltetői struktúra változása	átlagos	gyenge	Nincs jelentősebb hatása a projektre, bekövetkezése esetén a kockázat elviselése.
A politikai és a gazdasági érdekek diszharmóniája	gyenge	erős	A tervezési-megvalósítási folyamat megfelelő átláthatósága, nyilvánossága és szakmailag magas színvonala, az előnyök tudatosítása.
Projektvezetési tapasztalat hiánya	gyenge	gyenge	Az önkormányzat a fejlesztési feladatok megvalósításához megfelelő tapasztalattal rendelkező szervezeti háttérrel rendelkezik.
Szakmai, műszaki kockázatok			
Megfelelő szakértői háttér hiánya	gyenge	átlagos	A szakértők kiválasztása során kiemelt szempont a megfelelő referenciák rendelkezésre állása, a hasonló projekteken végzett tevékenységek köre és a szakmai tapasztalat.
Vis maior események okozta (pl. balesetből adódó) károk	gyenge	erős	Alapos, körültekintő tervezés és lebonyolítás

7. A MEGVALÓSÍTÁS ESZKÖZEI ÉS NYOMON KÖVETÉSE

7.1. A CÉLOK ELÉRÉSÉT SZOLGÁLÓ FEJLESZTÉSI ÉS NEM BERUHÁZÁSI JELLEGŰ ÖNKORMÁNYZATI TEVÉKENYSÉGEK

Az önkormányzat a stratégiában meghatározott céljainak elérésének érdekében több típusú, nem beruházási jellegű tevékenységet végez, illetve tervez megvalósítani a jövőben. A nem beruházási tevékenységek között számos olyan lépés szerepel, amelyek a beruházási tevékenységek megvalósításának kereteit adják meg. Ezek között a tényezők között szerepel többek között a helyi településrendezési szabályozás, az adórendszer és finanszírozási környezet, a gazdaságfejlesztési tevékenységek, de szélesebb értelemben ide tartozik a bizalom, az együttműködési készség, az adott térség társadalmi-közösségi jellemzői, kulturális lehetőségei. Ezek a tényezők teszik lehetővé vagy korlátozzák a településfejlődés, településfejlesztés környezetét. Az alábbiakban azokat az önkormányzat által végzett tevékenységeket foglaljuk össze, amelyek segítik, támogatják a fejlesztési célok elérését.

- Almásfüzitő önkormányzatának a fejlesztési célokat járulékosan szolgáló, a törvényi kötelezettségként megjelenő szabályozási tevékenység tekinthető az egyik legalapvetőbbnek. Az egyik legfontosabb szabályozási terület az építésügyi szabályozás. A hatályos Helyi Építési Szabályzat a stratégiai célok vonatkozásában viszonylag kevés irányvonalat tartalmaz, több ok mellett ezért is van szükség a módosításra, amelynek elemei összhangban vannak az ITS középtávú fejlesztési céljaival. A településszerkezeti hiányosságok pótlása, vagy az Ipari Park területének bővítési lehetőségeinek szabályozási kérdései, a táji karakter megőrzése érdekében a szabályozási terv felülvizsgálata, valamint a sok-sok pontszerű módosítás egységes szerkezetbe foglalása miatt indokolt. A településrendezési eszközök készítése során feladat, hogy az ITS-el összhangban biztosítsa a településfejlesztési koncepcióban megfogalmazott célok elérését az alábbi szempontok szerint:

- a szabályozási eszközök adjanak keretet a gazdaságfejlesztési elképzelések megvalósulására,
- a turisztikai és a gazdaságfejlesztési célok ne kerüljenek konfliktusba;
- a demográfiai helyzettel kapcsolatos gazdasági és társadalmi célok, így a munkahely-teremtés, az infrastruktúra korszerűsítése településrendezési oldalról biztosított legyen;
- a településszerkezet és gazdaságfejlesztési kitörési pontok összhangba kerüljenek;
- a fentiek alapján kiemelten fontos a gazdasági és környezetvédelmi szempontok településszerkezeti, szabályozási érvényesítése.

- A község önkormányzata a szabályozási tevékenysége során meghatározza az egyes településrészek, területek terület felhasználásának módját. A jövőben a településkép javítása, a helyi gazdaságfejlesztéshez hozzájáruló létesítmények (pl.: turisztikai fejlesztések, kikötőfejlesztés), a zöldfelületek rendezésének, humanizálásának és hasznosítási módjának, egységes rendszerbe való szervezésének igénye céljából, az önkormányzat a Településrendezési Tervének és Helyi Építési Szabályzatának módosítását, aktualizálását hajtja végre az alábbiakat figyelembe véve:

- Lakóterületek: közmű-rendszerek korszerűsítése, zöld-ligetes lakókörnyezet védelme, az épületek energiatakarékos felújításának megoldása.
- Iparterületek gazdasági hasznosításának elősegítése terület-előkészítési (infrastrukturális) és településszabályozási eszközökkel.
- A volt timföldgyári terület hasznosítása esetében el kell kerülni, hogy felaprózódjon és átgondolatlanul kerüljön értékesítésre. Ebben fontos szerepe lehet a nagyszabású elképzelésnek, melynek kidolgozása „Almásfüzitői Ipari Park és Logisztikai Központ” néven már több éve folyik. A terv lényege: a timföldgyár területének, megőrizhető épületállományának komplex hasznosítása, pl. agrár-logisztikai központ kialakítása, oktatási funkció, termelő létesítmények idetelepítése a szabad területeken, „zöldmezős” beruházással, energiatermelés (megújuló energiaforrások hasznosítása).
- Idegenforgalmi-turisztikai kínálat: a táji-természeti és az épített környezet szegélyén speciális szabályozás kidolgozása: a vízi és kerékpáros turizmushoz, a római kori emlékekhez kötődő, valamint a Limes-programhoz kapcsolódó településrendezés és környezetszabályozás elvégzése.

- A beruházási döntéseket alapvetően befolyásolja, hogy a beruházás által érintett terület tulajdonjogi viszonyai tisztázottak és megfelelő perspektívát kínálnak. Almásfüzitő esetében a fejlesztésre alkalmas területek tulajdoni, használati (jogi) viszonyai tisztázottak, a fejlesztési beavatkozások indítása és megvalósítása számára akadályt nem jelentenek.

- Az Ipari Park és Logisztikai Központ fejlesztése, továbbá a Nagykolónia és a Kiskolónia közötti terület zöldmezős (ipari, energetikai, esetleg lakáscélú) fejlesztései során az önkormányzatnak szükség esetén településfejlesztési szerződést érdemes kötni. Ez indokolt azért is, mert a megállapodás által a fejlesztések keretében megvalósítandó infrastrukturális beruházások hosszú távú, stabil és kiszámítható finanszírozásához a területek tulajdonosainak (bérloínek) hozzájárulása biztosítható.

- Mind a barnamezős rehabilitáció, mind a zöldmezős fejlesztések esetén a településfejlesztési szerződés mellett elképzelhető településrendezési szerződés megkötése is egy-egy fejlesztő és az önkormányzat között, amely révén a településfejlesztési tevékenység kiterjedhet a kapcsolódó létesítmények, infrastruktúrák kialakítására, magánforrás bevonására.

- Almásfüzitőnek a jövőben erős településmarketing tevékenységet szükséges folytatnia, aminek részben a turizmus növelését, részben a befektetés-ösztönzést, részben a községet, mint élhető, és vonzó lakóhelyet szükséges népszerűsíteni.

- Az önkormányzatnak az imázs építés mellett intenzív befektetés támogató politikát szükséges végezni, amelyre a következő időszakban a korábbiaknál erősebb hangsúlyt kell helyezni. Az Ipari Parkon kívül a településnek számos fejlesztési potenciált hordozó területe van (pl.: két kolónia közti terület, Duna-part és a kikötő, zagytarozók területe), amelyek sikeres gazdasági hasznosítása Almásfüzitő és környékének foglalkoztatási helyzetén jelentősen javítana. Aktív eszköze lehet új, minőségi munkahelyek teremtésének, technológiai fejlődésnek, diverzifikált ipari struktúra kialakulásának és fenntartásának.

- Mérlegelendő az önkormányzat számára a jövőben telephely vásárlási kedvezmények biztosítása MKKV-k részére. Az ösztönző alkalmazásának lényege, hogy a jelenleg rendezetlen, barnamezős területek megvásárlását és ipari célú hasznosítását az önkormányzat kedvezményekkel segíti elő. A vételárból telephely fejlesztési kedvezményt kaphat a községben már működő vagy újonnan székhelyet/működő telephelyet létesítő mikro, kis- és középvállalkozások, akik az adásvételi szerződésben vállalják, hogy az adásvételi szerződés megkötésétől számított meghatározott időn belül (pl.: 3 év) a megvásárolt ingatlanon telephelyfejlesztést valósítanak meg. A vállalkozásokkal szemben különböző elvárások fogalmazódhatnak meg; ilyen többek között, hogy a megvalósult létesítményekre a használatbavételi engedélyt a megadott időszakon belül megszerzik és tényleges tevékenységüket az ingatlanon megkezdik, továbbá vállalják, hogy a tényleges működés időpontjától tevékenységüket legalább 3 évig az ingatlanon fenntartják. Meghatározható a vételárból adható, a beruházás volumenével, és/vagy a foglalkoztatottak vállalt létszámával arányos telephely fejlesztési kedvezmény maximális mértéke: pl.: a nettó vételár 50 %-a.

- A gazdaságfejlesztés érdekében az önkormányzat közvetett eszközöként szolgálhat a szakiskolák, szakközépiskolák, felsőoktatási, kutatási intézmények és a vállalkozások közötti mediátor szerep vállalásával, diákok szakmai gyakorlati lehetőséghez juttatásával, testvérvárosi kapcsolatok erősítésével, például együttműködési programok szakmai területeinek bővítésével.

- Almásfüzitő több lábon állásának megteremtése számára az egyik lehetséges fejlesztési terület az idegenforgalom, amelyből a kapcsolódó szolgáltatásokkal együtt számottevő bevételi forrása származhat a településnek. Ennek érdekében a községnek aktívabban kell bekapcsolódni a térségi idegenforgalmi szervezetek (TDM szervezetek, Tata és Környéke Turisztikai Egyesület, Komáromi Turisztikai Egyesület, Duna-Gerecse turisztikai térség) működésébe, amelyek többségénél Almásfüzitő nem szerepel a turisztikai célterületek listáján. A komplex térségi idegenforgalmi kínálat szempontjából Almásfüzitő a sport, és szabadidő mellett a kulturális turisztikai desztinációk szerves részévé válhat nem utolsó sorban a Duna-Limes Program lehetséges fejlesztési területeként.

- A közszolgáltatások minősége jelentős részben befolyásolja a helyi fejlesztési tevékenységek végrehajtását. A közszolgáltatások nyújtásának módja vagy egyáltalán egy adott szolgáltatás megléte jelentősen befolyásolja az életminőséget és erősítheti vagy gyengítheti egy adott beavatkozás hatását. A helyi életminőséget, a község vonzerejét és a népességmegtartó képességet többek között a bölcsődei, óvodai szolgáltatások köre, a pedagógiai munka minősége, a családok vagy vállalkozások, beruházók fejlesztéseit pl. a hivatali ügyintézés módja jelentősen befolyásolja. Az önkormányzat az intézményfejlesztés területén jelentős előrelépést könyvelhetett el az elmúlt időszakban, amelyet a jövőben is folytatni kíván.
- A fejlesztések számára rendelkezésre álló intézményi háttér kulcsfontosságú a megvalósítás szempontjából. A változtatás irányát, módját és mértékét a gazdasági szereplők, a helyi lakosok szükségleteinek, elvárásainak, a jogszabályi, esetleg pályázati előírások és az önkormányzati célok függvényében, a fejlesztési beruházások tartalmához igazodva érdemes felmérni és meghatározni.
- Az önkormányzat közvetlen támogatást nyújt civil szervezeteknek tevékenységük ellátásában civil alap működtetésén keresztül, valamint a költségvetésből támogatást nyújt társasházaknak is. A jövőben az önkormányzat nagyobb figyelmet szentel a mikro, kis- és középvállalkozások működésének és fejlesztési lehetőségeinek támogatására.

7.2. AZ INTEGRÁLT TELEPÜLÉSFEJLESZTÉSI STRATÉGIA MEGVALÓSÍTÁSÁNAK SZERVEZETI KERETEINEK MAGHATÁROZÁSA

A településfejlesztés szervezeti kereteinek kialakítását az ITS-ben meghatározott fejlesztési beavatkozások és a finanszírozás jellege, a megvalósításhoz szükséges kompetencia, valamint a fejlesztés szereplőinek köre alapján több tényező határozza meg.

A szervezeti keretekkel szemben az egyik legfontosabb elvárás a hatékony megvalósításra alkalmas szervezetrendszer kialakítása. Ennek létrehozása érdekében a településfejlesztéssel összefüggésben felmerülő konkrét feladatok esetében a gyors és eredményes program- és projektmenedzsmenttel kapcsolatos hatásköröket a megfelelő szakmai kompetenciákat biztosító szervezetekhez szükséges telepíteni.

A szervezeti keretek kialakítása során biztosítani kell, hogy az ITS által meghatározott komplex program és a benne megfogalmazott egyedi projektek megvalósításához szükséges szakmai és szervezeti kompetenciák rendelkezésre álljanak, és biztosított legyen a szervezeti kereteken belüli kontinuitás.

Almásfüzitő településfejlesztési stratégiája egy összetett, integrált beavatkozás csomagot határoz meg, emiatt a szervezeti keretekkel szemben elvárás a különböző szakterületeket, intézményeket átölelő integrált szervezeti háttér biztosítása.

A szervezet elsődleges kompetenciái:

- Településfejlesztés és szabályozás
- Projektmenedzsment és beruházás-menedzsment
- Létesítmény- és ingatlangazdálkodás
- Vállalkozás- és gazdaságfejlesztés
- Településmarketing és befektetés-ösztönzés
- Egyes egyedi projektek megvalósításához szükséges specifikus kompetenciák.

Az ITS megvalósításával kapcsolatos fő feladatok:

- Programozás (tervezés), monitoring és értékelés
- Projektportfólió-menedzsment (koordináció)
- Az ITS megvalósításában résztvevők koordinációja
- Partnerségi egyeztetés, partnerek bevonása
- Kommunikáció, tájékoztatás
- Projektmenedzsment
- Beruházás-menedzsment (közbeszerzési eljárások lebonyolítása)
- Szakmai projektirányítás, lebonyolítás és megvalósítás, kivitelezés

Az ITS programjának megvalósításának legfontosabb szereplője a következő időszakban továbbra is Almásfüzitő Község Önkormányzata és a Polgármesteri Hivatal lesz. A Polgármesteri Hivatalon belüli koordinációs és döntés előkészítési feladatok számára a jövőben egy településfejlesztési intéző kinevezése, megbízása indokolt, aki a legszorosabb kapcsolatban a főépítésszel van. Azonban a projektek és a feladatok összetettsége megköveteli, hogy az előkészítési és megvalósítási feladatokban szinte valamennyi szervezeti egység, és intézmény részt vegyen.

A helyi településfejlesztési tevékenység irányítási feladatokat a legfelsőbb szinten a polgármester és az alpolgármester látja el. A településfejlesztési intéző látja el az operatív projektvezetési, koordinációs, menedzseri feladatokat. Az intéző feladata a településfejlesztésen belül kiemelten a gazdaságfejlesztés, vállalkozásösztönzés, ezért a fentiek mellett aktívan részt vesz a településmarketing tevékenységekben, befektetés-ösztönzési program kidolgozásában és végrehajtásában.

A projektek operatív megvalósításában ezen túl jelentős rész vállalhat az Almásfüzitői Iparfejlesztő és Hasznosító Kft. A nyertes projektek számától és típusától függően ezen munkakörök esetében új munkatársak felvételére is szükség lehet. Külső vállalkozók igénybe vételét tervezi az önkormányzat projekt előkészítési, tervezési, hivatalos közbeszerzési tanácsadói, PR felelősi, könyvvizsgálói, műszaki ellenőri, illetve, amennyiben szükséges

energetikai, rehabilitációs szakmérnöki, vagy egyéb szakterületi szakértői feladatok ellátásához.

A stratégiai menedzsment feladatokat az ITS készítése során felállított Irányító Csoport tagjai végzik a megvalósítás során is. A stratégiai menedzsment tagjai: Polgármester, alpolgármester, jegyző, aljegyző, városfejlesztési intéző, pénzügyi iroda vezetője, humán iroda vezetője, az Almásfüzitői Iparfejlesztő és Hasznosító Kft ügyvezetője.

7.3. TELEPÜLÉSKÖZI KOORDINÁCIÓ MECHANIZMUSAI, EGYÜTTMŰKÖDÉSI JAVASLATOK

A több települést érintő vagy azokra hatást gyakoroló fejlesztési beavatkozások esetén biztosítani kell a partnerek részvételét a beavatkozás tervezésében, operatív megvalósításában és nyomon követésében és értékelésében. Az ezzel kapcsolatos fő feladatok:

- Programszintű tervek egyeztetése
- Projekt tervek egyeztetése
- (közös) beszerzések műszaki tartalmának egyeztetése
- Projekt lebonyolítás ütemezésének, feltételeinek egyeztetése
- Megvalósítás során felmerülő operatív kérdések egyeztetése
- Tervek felülvizsgálatának, értékelésének egyeztetése

A koordináció keretének a Területfejlesztésről és területrendezéséről szóló törvénynek megfelelő területfejlesztési társulás létrehozását javasoljuk az érintett önkormányzatok részvételével. Ezen belül háromszintű egyeztető fórumokat javasolunk:

- Felsővezetői (polgármesteri) fórum: negyed- vagy félévente, célja a megvalósulás áttekintése, döntések meghozatala, alsóbb szinten nem megoldható problémák kezelése.
- Menedzsment fórum: tagjai a megvalósításban érintett önkormányzatok, szereplők projektmenedzserei, célja a beavatkozások lebonyolításának összehangolása, operatív kérdések, problémák egyeztetése, megoldása.
- Szakmai munkacsoportok: tagjai az érintett önkormányzati és társadalmi szereplők képviselői, a munkacsoportok témánként vagy projektenként szerveződnek, céljuk a szakmai tartalom összehangolása.

A fejlesztések előkészítése során a Komárom-Esztergom Megyei Önkormányzat a saját kompetenciájában törekszik az adott területegység számára szükséges fejlesztési tevékenységek összehangolt tervezésére. 2012. január 1. napján megszűnt a megyei területfejlesztési tanács.

A tanács jogutódja a területileg érintett megyei önkormányzat lett. Ezzel a megyei önkormányzat feladatkörébe került a települési önkormányzatok, a területi államigazgatási

szervek, valamint a civil és szakmai szervezetek irányában fennálló (hazai és nemzetközi) együttműködés irányítása, elősegítése. Továbbá a megyei önkormányzat vette át a kormányzat, az önkormányzatok és a gazdasági szervezetek fejlesztési elképzeléseinek a megye területén belüli összehangolásával járó feladatokat is.

A megyei önkormányzat területfejlesztéshez és koordinációs kapcsolódó fontosabb feladatai:

- Részt vesz az országos, valamint a megyét érintő ágazati fejlesztési koncepciók és programok kidolgozásában, véleményezésében, nyomon követi azok kidolgozását,
- Véleményezi a térségi területfejlesztési koncepciókat és programokat,
- Részt vesz a határ menti megyék határon átnyúló nemzetközi fejlesztési programjainak tervezésében, kidolgozásában,
- Dönt a hatáskörébe utalt fejlesztési források felhasználásáról, közreműködik a területi operatív programok irányításában, megvalósításuk végrehajtásában,
- A megye gazdaságának és foglalkoztatásának fellendítése érdekében gazdaságfejlesztési, befektetés-ösztönző tevékenységet lát el,
- Segíti a települési és térségi önkormányzatok területfejlesztési társulásainak tevékenységét,
- Működtetik a területi információs rendszert, aminek részeként adatot szolgáltatnak a megyei vagy az alatti területi szinten megvalósuló fejlesztések megalapozásához.

2012. január 1-től új szervezeti formaként megjelent a megyei területfejlesztési konzultációs fórum. A fórum fele-fele arányban a megyei közgyűlési és a megyei jogú városi küldöttekből áll össze. A fórum előzetesen állást foglal a megyei közgyűlés területfejlesztési ügyeiben, külön munkaszervezete nincs, titkársági feladatait a Megyei Önkormányzati Hivatal látja el.

Az alábbiakban összefoglaljuk az együttműködési területeket, programjavaslatokat:

- A települési önkormányzatok közötti kapcsolat erősítése (határon innen és túl)
- Térségi kohézió erősítése a közlekedési kapcsolatok fejlesztésével (pl.: az alárendelt közlekedési utak és mezőgazdasági utak állapotának javítása)
- Intézményfejlesztések térségi szintű összehangolása (egészségügyi-és szociális ellátás, oktatás terén)
- Idegenforgalom, térségi szintű programkínálat és attrakcióbővítés (pl. egységes térségi arculat, turisztikai menedzsment, kistérségi marketing tevékenység, attrakciók egymásba fűzése, vendégváró és marasztaló események térségbe vonzása) (Kiemelt jelentőségű Duna-Limes Program)
- Környezettudatos szemléletformáló tevékenységek kistérségi szinten

- Kistérségi helyi termelők támogatása, termékeik feldolgozása és helyi termelői piacok létesítése
- Együttműködés megújuló energiák hasznosítása terén (termelés, a piacra jutás megszervezése)
- Regionális és kistérségi kerékpárút-hálózat fejlesztése (Duna menti kerékpárút)
- Falusi turizmus fejlesztése (specifikus helyszínek és lehetőségek beazonosítása, a települések közötti versenyhelyzet kialakulásának minimalizálása, „együtt előre”)
- Közszolgáltatások fejlesztése terén – oktatások, tanfolyamok szervezése, idegen nyelvű képzés
- Kistérségi identitástudat növelése (pl. civil szervezetek hálózatosodásának elősegítése, kistérségi közös hagyományörző tevékenységek)
- Szoros együttműködés a természeti környezet védelme terén
- Pályázatfigyelő „rendszer”, tájékoztató fórumok
- Befektetés-ösztönzés, vállalkozás támogatási rendszer (pl.: Tatabánya-Esztergom kiemelt járműipari övezetbe csatlakozás)

Az együttműködéshez szükséges a térségi szinten jelentkező fejlesztési igények, projektjavaslatok ismerete és számbavétele, valamint a folyamatos egyeztetés és tájékoztatás a tervezett vagy éppen megvalósuló fejlesztésekről. A közös érdekű fejlesztések megvalósításakor létrejövő együttműködések olyan többleterőt jelenthetnek a térség számára, amely a további fejlődés mozgatórugója válhat.

A településfejlesztési elképzeléseinek kidolgozásakor és megvalósításakor a fent leírt – térségi szintű – együttműködések túl rendkívüli jelentőségű a helyi társadalmi és gazdasági szereplők bevonása a folyamatokba, a partnerek folyamatos tájékoztatása, a javaslatok és igények befogadása. Elengedhetetlen az Önkormányzat és a partnerek közötti intenzív kommunikáció és a résztvevők aktív támogató közreműködése.

7.4. MONITORING RENDSZER KIALAKÍTÁSA

Az alábbi fejezetben sor kerül a településfejlesztési tevékenységek helyi **Monitoring Rendszerét (TMR)** alkotó output és eredményindikátorok meghatározására, és az egyes indikátorok kapcsolódására az egyes akcióterületi beavatkozásokhoz és az integrált településfejlesztési stratégia intézkedéseire. Meghatározzuk a mutatók mérési módját és az adatfelvétel gyakoriságát, az adatok forrását, valamint a monitoring rendszer működtetési mechanizmusát.

Az ITS monitoring rendszere egy meghatározott időközönként végzett, adatgyűjtésen és tapasztalatszerzésen alapuló ellenőrző tevékenység annak érdekében, hogy a stratégiai

menedzsment (Stratégiai és Fejlesztési Munkacsoport) információkhoz jusson az adott fejlesztési beavatkozások megvalósításával kapcsolatban, és szükség esetén, akár menet közben is befolyásolhassa azok alakulását. A monitoring lényege az információk folyamatos visszacsatolása, és beépítése az éppen aktuális elemek, projektek, programok végrehajtásába.

A stratégiai menedzsment ezen információk alapján tud döntést hozni az esetlegesen szükséges korrekciókról, kiegészítő feladatokról, és tudja azokat adott esetben a politikai döntéshozók elé terjeszteni.

Az ITS egyes céljaihoz rendelt fejlesztési beavatkozások megvalósítása folyamatos nyomon követés alá esik. A nyomon követés kiterjed a tevékenységek, kimenetek, pénzügyi eszközök, szakmai eredmények követésére. Ezen operatív jellegű tevékenység gyakorlatilag napi szintű nyomon követést jelent. A monitoring értékelés alapjául szolgáló adatok gyűjtését és értékelését az operatív menedzsment végzi, elsődleges felelőse a Polgármesteri Hivatalon belül a településfejlesztési menedzser, amelynek feladata az észrevételek és javaslatok stratégiai menedzsment elé terjesztése.

A monitoring rendszer alapvetően a fejlesztések számszerűsített mutatói alapján történik, azonban nem korlátozódik a statisztikai és egyéb indikátormutatókra. A monitoring összetett folyamat, amelynek részét képezi a társadalmi, gazdasági, környezeti, adminisztratív környezet változásainak, a fejlesztési beavatkozásokban résztvevő szervezetek, és a külső szereplők (lakosság, gazdasági és nonprofit szervezetek) észrevételeinek figyelembe vétele is.

A nyomon követés magában foglalja a tervek és a tényleges előrehaladás közötti eltérések lehetséges okainak feltárását, majd pedig a szükséges korrekciós javaslatok megteremtését is.

A településfejlesztési menedzser feladata az ITS céljaihoz rendelt mutatószámok aktuális tényértékeinek összegyűjtése, értékelése és a javaslatok rendszerint évente, szükség szerint ettől eltérő időpontban és formában a stratégiai menedzsment elé terjesztése. A stratégiai menedzsment feladata az operatív nyomon követés során előállított és összegyűjtött, rendszerezett információk alapján az ITS megvalósulásának áttekintése, komplex értékelése, a célok és a hozzájuk rendelt beavatkozások felülvizsgálata, szükség esetén a stratégia módosításának megfogalmazása.

A TMR működtetése egy folyamatos karbantartást igénylő feladat az almásfüzitői önkormányzat számára. A TMR részletes kidolgozása, konkrét értékekkel való feltöltése, illetve a már elfogadott indikátorok felülvizsgálata abban az esetben lehetséges, ha 2014-2020 közötti időszak pályázati kiírásai már megjelentek és az önkormányzat az ITS-el összhangban konkrét előkészített projektekkel, pályázatokkal rendelkezik, amelyekben konkrét vállalásokat (indikátorok) tesz a támogató felé. Érdemes ezeket a konkrét pályázati vállalásokat a TMR-be beépíteni, ezáltal az önkormányzat látja a különálló projektek együttes, számszerűsíthető eredmény és hatásindikátorainak értékét.

Szükséges, hogy a TMR-t az önkormányzat folyamatosan aktualizálja és időközönként (évente, vagy kétévente) a Képviselő-testület részletesen áttekintse, határozattal fogadja el. Ez történhet az ITS felülvizsgálatával egy időben, de attól különállóan is.

A monitoring mutatók kidolgozása során az alábbi Európai Unió dokumentumokra kell figyelemmel lenni:

- Az Európai Parlament és a Tanács 1301/2013/EU Rendelete (2013. december 17.) az Európai Regionális Fejlesztési Alapról és a „Beruházás a növekedésbe és munkahelyteremtésbe” célkitűzésről szóló egyedi rendelkezésekről, valamint az 1080/2006/EK rendelet hatályon kívül helyezéséről – a rendelet határozza meg az ERFA típusú beruházások közös kimeneti indikátorait.

- Az Európai Parlament és a Tanács 1304/2013/EU Rendelete (2013. december 17.) az Európai Szociális Alapról és az 1081/2006/EK tanácsi rendelet hatályon kívül helyezéséről – a rendelet meghatározza az ESZA típusú beruházások közös kimeneti és eredménymutatóit.

A hazai tervezés során az Operatív Programokban határozták meg az egyes OP prioritásokhoz illeszkedő tematikus célkitűzéseket és beruházási prioritásokat, valamint a közös és programspecifikus eredménymutatókat. A tervezett fejlesztéseknek természetesen összhangban kell lenni mind a fenti célkitűzésekkel, mind a meghatározott mutatókkal.

Ismertetjük azokat az indikátorokat, amely a TMR számára keretet biztosítanak.

Beruházási (ERFA) típusú településfejlesztési tevékenységek összefoglaló indikátor táblája*

Beruházás típusa	Mértékegység	Mutató megnevezése	Megjegyzés
Termelő beruházás			
	db	Támogatásban részesülő vállalkozások száma	releváns
	db	Vissza nem térítendő támogatásban részesülő vállalkozások száma	releváns
	db	Vissza nem térítendő támogatáson kívüli más pénzügyi támogatásban részesülő vállalkozások száma	releváns
	db	A nem pénzügyi támogatásban részesülő vállalkozások száma	releváns
	db	A támogatott új vállalkozások száma	releváns
	EUR	A vállalkozásoknak közpénzből nyújtott támogatáshoz illeszkedő magánberuházás (vissza nem térítendő támogatás)	releváns
	EUR	A vállalkozásoknak közpénzből nyújtott támogatáshoz illeszkedő magánberuházás (a vissza nem térítendő támogatástól eltérő jellegű támogatás)	releváns
	TME	A foglalkoztatás növekedése a támogatott vállalkozásoknál	releváns

Fenntartható turizmus			
	látogatás / év	A természeti és a kulturális örökségnek, illetve látványosságoknak minősülő támogatott helyszíneken tett látogatások várható számának növekedése	releváns
IKT-infrastruktúra			
	db	A legalább 30 Mb/s sávszélességű hozzáféréssel rendelkező további háztartások száma	releváns
Közlekedés			
Vasút	km	Az új vasútvonalak teljes hossza, amelyből: TEN-T	releváns
	km	Az újraépített vagy felújított vasútvonalak teljes hossza, amelyből: TENT	releváns
Közutak	km	Az újonnan épített közutak teljes hossza, amelyből: TEN-T	releváns
	km	Az újraépített vagy felújított közutak teljes hossza, amelyből: TEN-T	releváns
Városi közlekedés	km	Az új vagy felújított villamos- és metróvonalak teljes hossza	nem releváns
Belvízi hajózási útvonalak	km	Az új vagy felújított belvízi hajózási útvonalak teljes hossza	nem releváns
Környezetvédelem			
Szilárd hulladék	t/év	További hulladék-újrahasznosítási kapacitás	releváns
Vízellátás	személy	A jobb vízellátásban részesülő lakosság növekedése	releváns
Szennyvízkezelés	LE	A jobb szennyvízkezelési szolgáltatásban részesülő lakosság növekedése	releváns
Kockázat-megelőzés és -kezelés	személy	Árvízvédelmi intézkedéseket élvező lakosság	releváns
	személy	Erdőtűzvédelmi intézkedéseket élvező lakosság	nem releváns
Talajrehabilitáció	ha	A rehabilitált talaj összterjedése	releváns
Természet és a biológiai sokféleség	ha	A jobb védettségi állapot érdekében támogatott élőhelyek területe	nem releváns
Kutatás, innováció			
	TME	Új kutatók száma a támogatott szervezeteknél	nem releváns
	TME	A jobb kutatási infrastruktúrával ellátott létesítményekben dolgozó kutatók száma	nem releváns
	db	Kutatóintézetekkel együttműködő vállalkozások száma	releváns
	EUR	Az innovációs és K+F projekteknek közpénzből nyújtott támogatáshoz illeszkedő magánberuházás	releváns
	db	Új termékek forgalomba hozatala céljából támogatott vállalkozások száma	releváns
	db	Új termékek gyártása céljából támogatott vállalkozások száma	releváns

Energia és éghajlatváltozás			
Megújuló energiaforrások	MW	A megújuló energia-termelés további kapacitása	releváns
Energiahatékonyság	háztartás	A jobb energiafogyasztási osztályba sorolt háztartások száma	releváns
	kWh/év	A középületek éves elsődleges energiafogyasztásának csökkentése	releváns
	db	Az intelligens hálózatokhoz kapcsolódó további energia-felhasználók száma	nem releváns
Üvegházhatású gázok csökkenése	t CO ₂ -egyenérték	Üvegházhatású gázok becsült éves csökkenése	releváns
Szociális infrastruktúra			
Gyermekgondozás és oktatás	fő	Támogatott gyermekgondozási és oktatási intézmények kapacitása	releváns
Egészségügy	fő	Jobb egészségügyi szolgáltatásokban részesülő lakosság	releváns
A település-fejlesztés mutatói			
	fő	Integrált településfejlesztési stratégiákat alkalmazó területeken élő lakosság száma	releváns
	m ²	Települési környezetben létrehozott vagy helyreállított nyitott terek nagysága	releváns
	m ²	Települési környezetben épített vagy helyreállított köz- vagy kereskedelmi épületek nagysága	releváns
	db	Helyreállított lakóegységek száma	releváns

* A „Beruházás a növekedésbe és munkahelyteremtésbe” célkitűzés ERFA-támogatásának közös kimeneti indikátorai (Európai Parlament és a Tanács 1301/2013/EU Rendelete 6. cikk)

Az Európai Parlament és a Tanács 1304/2013/EU Rendelete alapján az alábbiakban ismertetjük a nem beruházási tevékenységeket („szoft”) támogató beruházások közös kimeneti és eredménymutatóit.

1. A résztvevőkre vonatkozó közös kimeneti mutatók

„Résztevők” azok a személyek, akiknek közvetlenül kedvez az ESZA beavatkozása, azonosíthatók, jellemzőik lekérdezhetők, és akik számára egyedi kiadásokat különítenek el. A résztvevőkre vonatkozó közös kimeneti mutatók a következők:

- munkanélküliek, beleértve a tartós munkanélkülieket is,
- tartós munkanélküliek,
- inaktív személyek,
- oktatásban vagy képzésben részt nem vevő inaktív személyek,
- foglalkoztatottak, beleértve az önfoglalkoztatókat,
- 25 éven aluliak,
- 54 éven felüliek,

- 54 éven felüli, munkanélküli – beleértve a tartósan munkanélkülieket –, vagy oktatásban vagy képzésben nem részt vevő inaktív résztvevők,
- alapfokú (ISCED 1) vagy alsó középfokú (ISCED 2) végzettséggel rendelkező személyek,
- felső középfokú (ISCED 3) vagy posztsekunder (ISCED 4) végzettséggel rendelkező személyek,
- felsőfokú (ISCED 5–8) végzettséggel rendelkező személyek,
- munkanélküli háztartásban élő résztvevők,
- munkanélküli háztartásban élő, gyermekeket eltartó résztvevők,
- egyetlen felnőttből álló háztartásban élő, gyermekeket eltartó résztvevők,
- migránsok, külföldi háttérű személyek, kisebbségek (beleértve a marginalizálódott közösségeket, például a romákat),
- fogyatékossgal élő résztvevők,
- egyéb hátrányos helyzetű személyek.

2. A szervezetekre vonatkozó közös kimeneti mutatók

- a szociális partnerek vagy nem kormányzati szervezetek által teljesen vagy részben végrehajtott projektek száma,
- a nők foglalkoztatásban való fenntartható részvételét és érvényesülési lehetőségeit fokozó projektek száma,
- a közigazgatási szervekre vagy közszolgáltatásokra irányuló projektek száma nemzeti, regionális és helyi szinten,
- a támogatott mikro-, kis- és középvállalkozások száma (beleértve a szövetkezeti vállalkozásokat és a szociális gazdaságban működő vállalkozásokat).

3. A résztvevőkre vonatkozó közvetlen közös eredménymutatók

- inaktív résztvevők, akik a program elhagyásának időpontjában munkát keresnek,
- a program elhagyásának időpontjában oktatásban/képzésben részt vevők,
- a program elhagyásának időpontjában képesítést szerző résztvevők,
- a program elhagyásának időpontjában foglalkoztatásban – beleértve az önfoglalkoztatást – levő résztvevők,
- fogyatékossgal élő résztvevők, akik a program elhagyásának időpontjában munkát keresnek,
- oktatásban/képzésben vesznek részt, képesítést szereznek, foglalkoztatásban – beleértve az önfoglalkoztatást – vannak.

4. A résztvevőkre vonatkozó hosszabb távú közös eredménymutatók

- a program elhagyása utáni hat hónapon belül foglalkoztatásban – beleértve az önfoglalkoztatást – levő résztvevők,
- a program elhagyása után hat hónapon belül jobb munkaerő-piaci lehetőségekkel rendelkező résztvevők,
- 54 éven felüli résztvevők, akik a program elhagyása után hat hónapon belül foglalkoztatásban – beleértve az önfoglalkoztatást – vannak,
- fogyatékossgal élő résztvevők, akik a program elhagyása után hat hónapon belül foglalkoztatásban – beleértve az önfoglalkoztatást – vannak.

Alapértelmezés szerint a monitoring tevékenység minden projektnél az adott indikátorok előre lefektetett fordulóidejekor aktuális, azonban szükséges a teljes zajló projektállomány negyedévenkénti áttekintése, évenkénti átfogó monitoringja. A stratégiai monitoring esetében szükséges külső forrásból, nem strukturált módon érkező információ begyűjtése, közvélemény-kutatási eredmények feldolgozása, központi adatforrások használata (pl.: KSH).

A stratégia értékelésére három különböző időintervallumban kerülhet sor:

- Stratégiai értékelés: a társadalmi, gazdasági, környezeti változások és a fejlesztési beavatkozások eredményének, hatásainak értékelése, 2-4 évente;
- Rendes (éves) értékelés: A hosszabb távú tendenciák előrejelzésére is alkalmas, a stratégia egyes elemeinek módosítását is megalapozó értékelés, évente.
- Operatív értékelés: elsősorban a fejlesztési beavatkozások előrehaladásának értékelését szolgáló, operatív célú értékelés, negyedévente.

A monitoring nyilvános folyamat, abban külső partnerszervezet is részt vehet. A stratégiai monitoring folyamatban való részvételre bármely szervezet jelentkezhet. Jelentkezés hiányában az Önkormányzat legalább egy szervezetet felkér az értékelésben való részvételre. Az ITS felülvizsgálatára minden esetben stratégiai műhelymunka keretében kerül sor.

Az ITS felülvizsgálatának menetrendje:

- Az elfogadott stratégia felülvizsgálata (stratégiai felülvizsgálat).
- A stratégiai célok teljesülésének és a beavatkozások hatásainak, eredményeinek áttekintése (stratégiai felülvizsgálat).
- Az egyes indikátormutatók teljesülésének értékelése, és a társadalmi, gazdasági folyamatok nyomon követése (népességszám alakulása, munkanélküliség, működő vállalkozások száma) (éves).
- A mutatók érvényességének felülvizsgálata (éves).
- Célértékek felülvizsgálata, szükség esetén a meglévő célértékek módosítása (éves).
- A beavatkozások, projektek, akciók áttekintése (negyedéves).